



10.4

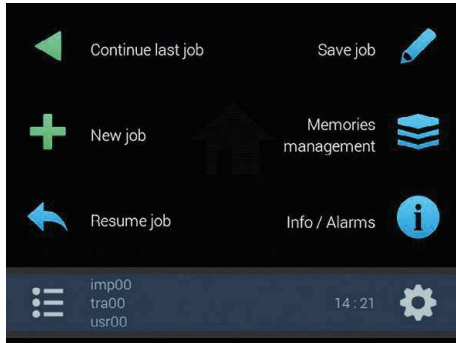
F4 Memóriák kezelése

Kezeli és másolja az adatokat a belső memória és a külső memóriák (Pendrive / SD kártya között).

Lehetővé teszi a monitoron, vagy egy külső memóriába mentett információk betöltését, mentését és/vagy törlését; ezek az adatok elvégzett munkákra, térképekre, vagy a gép konfigurálására vonatkoznak. Az összes művelet leírása megtalálható a következő bekezdésekben.

**Amikor mindkét memória elérhető, használja a pendrive eszközöket a munkavégzési adatok és a rendszerfrissítések adatcseréjéhez. Kivétel a CSAK SD kártya olvasóval rendelkező monitor képez.**

**A következő bekezdésekben egy pendrive használati példa látható: az eljárás ugyanaz egy SD kártya esetében is.**



Az ARAG monitorok különböző külső memóriákat használhatnak:  
**Bravo 400S: Pendrive + SD kártya**  
**Delta 80: Pendrive**  
**Ninja: SD kártya**



Az ebben a menüben megjelenített tételek a felhasznált külső memória típusától függenek.

295. ábra

10.4.1 Munka exportálása

Lehetővé teszi a mentett adatok exportálását egy külső memóriába (Pendrive / SD kártya).

**Amikor mindkét memória elérhető, használja a pendrive eszközöket a munkavégzési adatok és a rendszerfrissítések adatcseréjéhez. Kivételt a CSAK SD kártya olvasóval rendelkező monitor képez. A következő bekezdésekben egy pendrive használati példa látható: az eljárás ugyanaz egy SD kártya esetében is.**



Nyomja meg az F4 gombot a **Memóriák kezelése** mezőre történő belépéshez.

• KML USB / SD kártya használatával



296. ábra

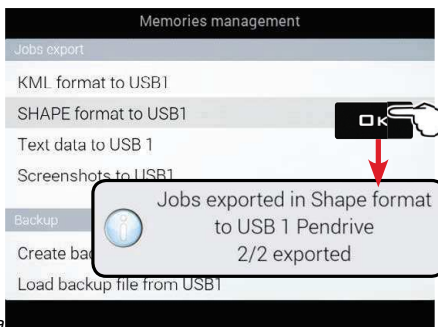
Lehetővé teszi KML formátumban a jelenleg a belső memóriába mentett összes munka exportálását, és azok USB kulcsra mentését.

A fájlban található adatok személyi számítógépen, a Google Earth® segítségével megjeleníthetők.

- Jelölje ki a **KML formátum USB 1** használatával mezőt (296. ábra), és nyomja meg az **OK** gombot.
- Egy megerősítő üzenet jelenik meg az exportálás befejezésekor. Nyomja meg az **OK** gombot.

A mentett térkép az USB kulcsra egy "kml" elnevezésű mappába kerül.

• Shape USB / SD kártya segítségével



297. ábra

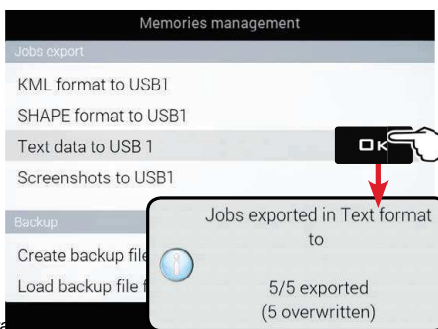
Lehetővé teszi SHAPE formátumban a jelenleg a belső memóriába mentett összes munka exportálását, és azok USB kulcsra mentését.

A fájl tartalmát képező adatok megjeleníthetők a Személyi komputeren egy megfelelő "Shape" fájl megjelenítő segítségével (.shp).

- Jelölje ki a **SHAPE formátum USB 1** használatával mezőt (297. ábra), és nyomja meg az **OK** gombot.
- Egy megerősítő üzenet jelenik meg az exportálás befejezésekor. Nyomja meg az **OK** gombot.

A mentett térkép az USB kulcsra egy "shapes" elnevezésű mappába kerül.

• Szöveges adatok USB1 segítségével



298. ábra

Lehetővé teszi a munka adatok szöveges formátumban történő USB kulcsra mentését.

- Jelölje ki a **Szöveges adatok USB 1 segítségével** mezőt (298. ábra), és nyomja meg az **OK** gombot.
- Egy megerősítő üzenet jelenik meg a művelet befejezésekor. Nyomja meg az **OK** gombot.

**A rendszer csak a következő körülmények között végzi el a mentést:**

- **0,3 km/óránál nagyobb sebesség, és/vagy**
- **fővezérlő ON + (legalább) egy szakasz ON állásban**

A mentett adatok az USB kulcsra egy "text" elnevezésű mappába kerül.

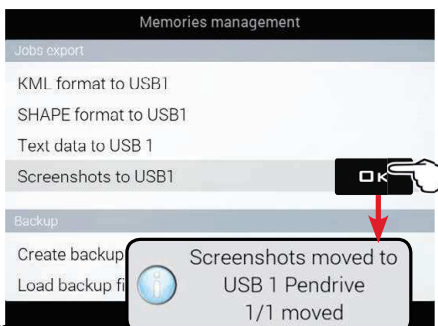
**ADATRÖGZÍTŐ FÁJL**

A rendszer létrehoz egy (az aktív munkaadatokat tartalmazó) "lastjob.txt" fájlt, és további "jobxx.txt" fájlokat, a mentett munkák neveivel megegyezően.

A fájl tartalmát képező adatok megjeleníthetők a Személyi komputeren egy szövegszerkesztő felhasználásával.

Csak jelzés értékűek, és például szolgálnak: a valóságban mindig eltérőek lesznek, a végrehajtott kezelés függvényében. Az 60 old. oldalon található a részletes leírás.

• Képernyő mentés USB / SD kártya segítségével



299. ábra

Az **FB** gombot hosszan megnyomva a belső memóriába menti a képernyőn megjelenített képet (max 10 kép).

Ez a menü lehetővé teszi a memóriába rögzített képek USB kulcsra mentését.

- Jelölje ki a **Képernyő mentés USB 1 segítségével** mezőt (299. ábra), és nyomja meg az **OK** gombot.
- Egy megerősítő üzenet jelenik meg a művelet befejezésekor. Nyomja meg az **OK** gombot.

Megtörténik a kép mentése az USB kulcsra egy "screen-shots" elnevezésű mappába.

<b>F1</b> Beilleszti a kiválasztott karaktert	<b>F2</b> Törli a kiválasztott karaktert	<b>F7</b> <b>F8</b> Gördítés (BAL / JOBB)	<b>F4</b> <b>F6</b> Gördítés (FEL / LE)	Adatok növelése / csökkentése	<b>OK</b> Megerősíti a belépést vagy az adat módosítását	<b>Esc</b> Kilép a funkcióból, vagy az adat módosításából	<b>Bek.</b> 1.4
---	--	---	---	-------------------------------	--	---	--------------------

10.4.2 Backup

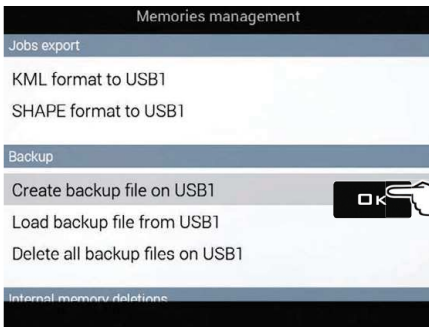
A rendszerbeállítási adatcsere kezelése a monitor és egy külső memória között.

**Amikor mindkét memória elérhető, használja a pendrive eszközöket a munkavégzési adatok és a rendszerfrissítések adatcseréjéhez. Kivételt a CSAK SD kártya olvasóval rendelkező monitor képez. A következő bekezdésekben egy pendrive használati példa látható: az eljárás ugyanaz egy SD kártya esetében is.**

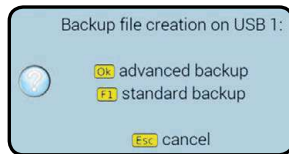


Nyomja meg az **F4** gombot a **Memóriák kezelése** mezőre történő belépéshez.

• Egy backup fájl létrehozása USB / SD kártya segítségével



300. ábra



301. ábra

Lehetővé teszi egy másolat mentését (backup) a rendszerbeállításokról az USB kulcsra.

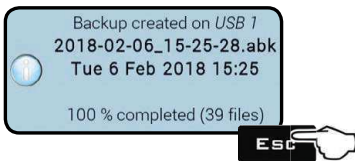
- Jelölje ki az **Egy backup fájl létrehozása USB1 segítségével** mezőt, (300. ábra) és nyomja meg az **OK** gombot.

Válassza ki a mentés típusát:

**OK**: bővített backup (egy ".abk" típusú backup mentése)  
**F1**: szabványos backup (egy ".zip" típusú backup mentése)  
**ESC**: törlés.

- Egy megerősítő üzenet (302. ábra / 303. ábra) jelenik meg a kijelzőn a mentés befejezése után. Nyomja meg az **ESC** gombot.

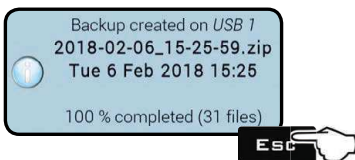
Megtörténik a backup USB kulcsra mentése egy "backups". elnevezésű mappába  
 Mindkét backup formátum betölthető a monitorról.



302. ábra

**BŐVÍTETT BACKUP: EGY ".ABK" TÍPUSÚ BACKUP MENTÉSE**

Az összes beállítás és a mentett fájlok teljes másolásán felül olyan kiegészítő információkat tartalmaz, amelyek a rendszer műszaki vevőszolgálatra esetén használhatók.



303. ábra

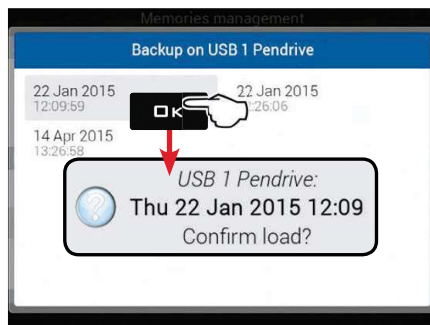
**SZABVÁNYOS BACKUP: EGY ".ZIPK" TÍPUSÚ BACKUP MENTÉSE**

Az összes beállítás és a mentett fájlok teljes másolása.

## • Egy backup fájl betöltése USB / SD kártya segítségével



308. ábra

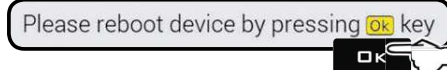


309. ábra

Lehetővé teszi egy másolat betöltését az eszközre (backup) a rendszerbeállításokról, ÉS AKTIVÁLJA AZOKAT.

**Ennek a műveletnek a végrehajtása előtt javasolt egy backup létrehozása a meglévő beállításokról.**

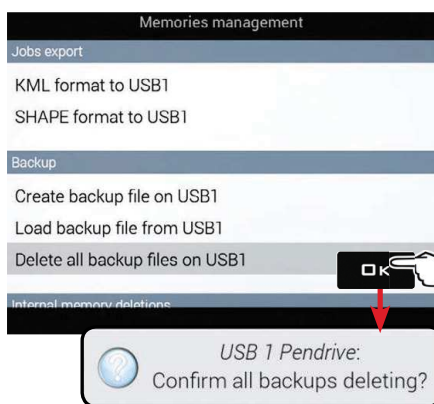
- Jelölje ki az **Egy backup fájl betöltése USB1 segítségével** mezőt, (308. ábra) és nyomja meg az **OK** gombot.
  - Jelölje ki a betölteni kívánt backup mappát (309. ábra), és nyomja meg az **OK** gombot.
- A monitor megerősítést kér: **Az addig a pillanatig aktív ÖSSZES beállítás elvész** (**OK**: megerősítés, **ESC**: törlés).



310. ábra

- Egy üzenet jelenik meg a kijelzőn itt 310. ábra a betöltés befejezése után. Indítsa újra az eszközt az **OK** gomb megnyomásával.

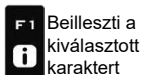
## • Az összes backup fájl törlése USB / SD kártya segítségével



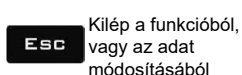
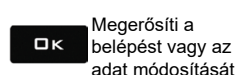
311. ábra

Lehetővé teszi az USB kulcsról az összes backup fájl törlését.

- Jelölje ki az **Az összes backup fájl törlése USB1 segítségével** mezőt, (301. ábra) és nyomja meg az **OK** gombot.
- A monitor megerősítést kér az eltávolításhoz (**OK**: megerősítés, **ESC**: törlés).



Adatok növelése / csökkentése

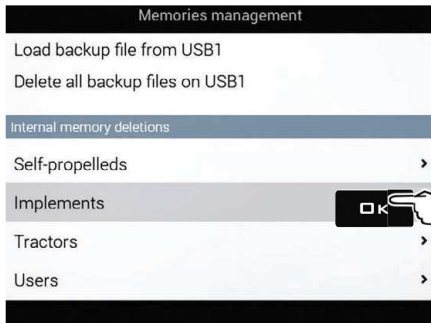


10.4.3 Törlés a belső memóriából

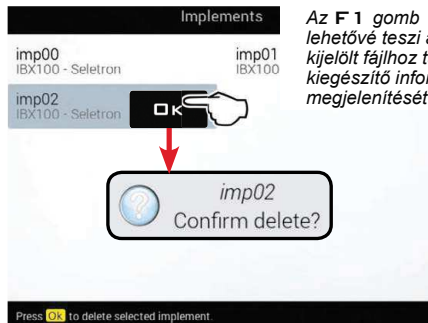
Lehetővé teszi az adatok törlését a belső memóriából a monitornál. **A HASZNÁLATBAN LÉVŐ FÁJLOK NEM TÖRÖLHETŐK.**  
**A következő bekezdésekben az Eszközök lesznek a példáink: az eljárás megegyezik az összes többi esetén is (Traktorok, Felhasználók, stb.).**



Nyomja meg az **F4** gombot a **Memóriák kezelése** mezőre történő belépéshez.



304. ábra

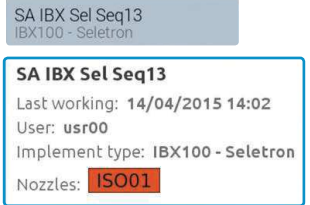


305. ábra

Az **F1** gomb lehetővé teszi a kijelölt fájlhoz tartozó kiegészítő információ megjelenítését.



Példa:



- Jelölje ki az **Eszközök** mezőt (304. ábra), és nyomja meg az **OK** gombot.
- Gördítse a memóriában található nevek listáját: jelölje ki azt az eszközt, amelyik érdekli (305. ábra), és nyomja meg az **OK** gombot.
- Az üzenet az ábrán megjelenik a kijelzőn: erősítse meg az eltávolítást az **OK** gomb megnyomásával.

10.4.4 Fájlok másolása a belső memóriába

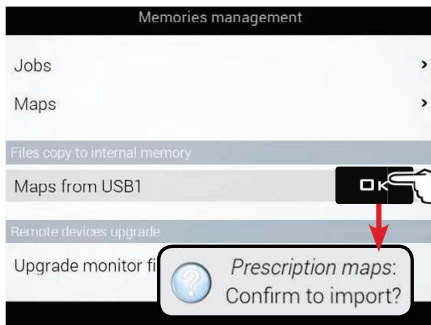
Lehetővé teszi az adatok másolását egy külső memóriából a belső memóriába a monitornál.

Ezek azok az adatok, amiket a belső memóriába másolhat:

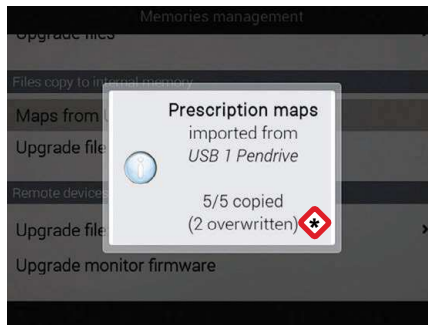
- **USB térképek / SD kártya térképek:** létre kell hozni a külső memóriában egy **"maps"** mappát, és abba kell beilleszteni a hozamtérkép fájlokat (\*.dbf, \*.shp, \*.shx)
- **USB tartályprofilok / SD kártya tartályprofilok:** létre kell hozni a külső memóriában egy **"ibx100-tank-profiles"** mappát, és abba kell beilleszteni az ECU IBX100 rendszerrel kompatibilis tartályprofil fájlokat (\*.pro kiterjesztés).

**Amikor mindkét memória elérhető, használja a pendrive eszközöket a munkavégzési adatok és a rendszerfrissítések adatszéréjéhez. Kivételt a CSAK SD kártya olvasóval rendelkező monitor képez.**

**A következő bekezdésekben egy pendrive használati példa látható: az eljárás ugyanaz egy SD kártya esetében is.**



306. ábra



307. ábra

- Jelölje ki az **USB térképek** mezőt (306. ábra), és nyomja meg az **OK** gombot. A monitor kéri az importálás megerősítését **OK**: megerősítés, **ESC**: törlés
- Egy megerősítő üzenet (307. ábra) jelenik meg a kijelzőn a művelet befejezése után. Nyomja meg az **ESC** gombot.
- \* FIGYELEM: AZ AZONOS NEVŰ FÁJLOK KICSERÉLŐDNEK.**

10.4.5 Táveszközök frissítése



Amikor mindkét memória elérhető, használja a pendrive eszközöket a munkavégzési adatok és a rendszerfrissítések adatcseréjéhez. Kivételt a CSAK SD kártya olvasóval rendelkező monitor képez. A következő bekezdésekben egy pendrive használati példa látható: az eljárás ugyanaz egy SD kártya esetében is.

• A monitor firmware frissítése

Lehetővé teszi a monitor firmware frissítését.



312. ábra

Az eljárás elindítása előtt másolja a frissítési fájlt a pendrive eszközre.

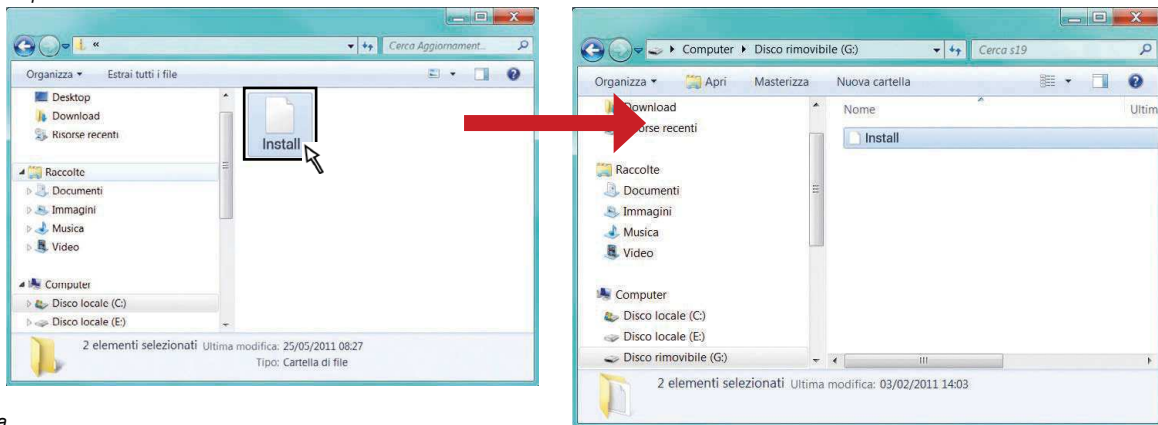
- Helyezze a pendrive eszközt egy memóriavetőbe, és csatlakoztassa a számítógéphez. Megjelenik az ablak az oldalsó részen: jelölje ki a Fájlokat megjelenítő mappa megnyitását.
- Megnyílik a pendrive tartalmát megjelenítő ablak.

- Jelölje ki a fájlt a frissítéshez, és húzza át a pendrive ablakába.

**FIGYELEM:** töltsse a fájlt az USB kulcs főkönyvtárba. Ellenkező esetben a fájlt nem tudja olvasni a monitor.

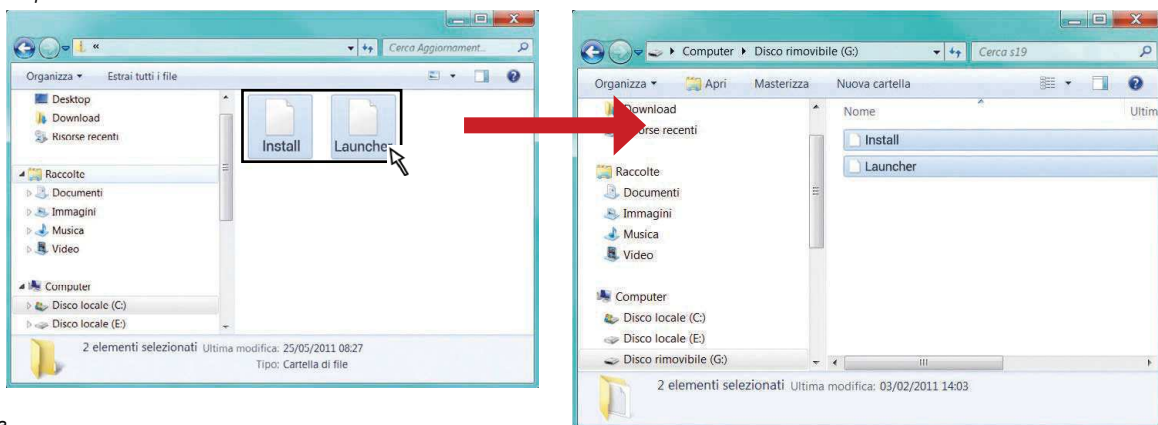
A frissíteni kívánt eszköz függvényében a frissítés tartalma egy vagy több fájlból állhat. Mindig másolja át az összes megjelenített fájlt.

1. példa



313. ábra

2. példa



314. ábra

TOVÁBB >>>

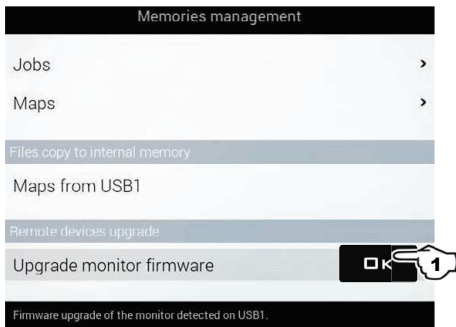
>>> • A monitor firmware frissítése

- Illessze az USB eszközt a megfelelő nyílásba a monitoron.

**A FRISSÍTÉS ELINDÍTÁSA:**

1 Jelölje ki a **Monitor firmware frissítése** mezőt (315. ábra), és nyomja meg az **OK** gombot. Az üzenet jelenik meg a kijelzőn itt 316. ábra a betöltés befejezése után.

2 Távolítsa el az USB eszközt, majd indítsa újra a monitort.



Please reboot device to proceed with the upgrade...

316. ábra

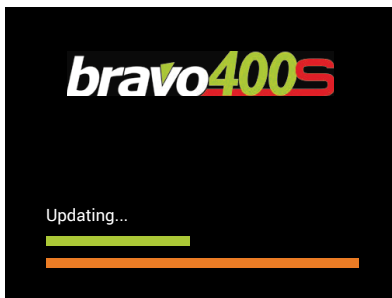
**A FRISSÍTÉSI FUNKCIÓ KIVÁLASZTÁSÁVAL A RENDSZER ELŐ VAN KÉSZÍTVE A KORÁBBAN BEÁLLÍTOTT KONFIGURÁCIÓK MEGTARTÁSÁRA. VANNAK AZONBAN OLYAN ESETEK, A FRISSÍTÉS KRITIKUSSÁGA FÜGGVÉNYÉBEN, AMIKOR A FRISSÍTÉS TELEPÍTÉSE TELJESEN TÖRÖLHETI AZ ÖSSZES BEÁLLÍTÁST ÉS A MENTETT FÁJLOKAT. TANULMÁNYOZZA A CSOMAGBAN TALÁLHATÓ "README" FÁJLT AZ ERRE VONATKOZÓ ÖSSZES INFORMÁCIÓÉRT.**

315. ábra

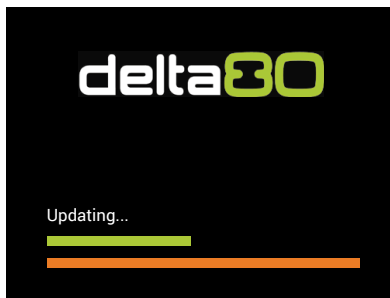
A bekapcsolásnál a számítógép ellenőrzi az adatokat, és megkezdte a telepítést.

**FIGYELEM: AZ EZT KÖVETŐ MŰVELETEK KÖZBEN NE KAPCSOLJA KI A MONITORT, ÉS NE KAPCSOLJA LE A TÁPELLÁTÁST!**

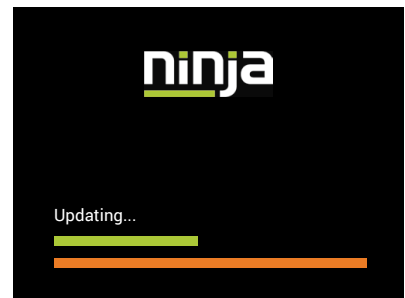
A telepítés befejezése után a számítógép magától újraindul.



317. ábra

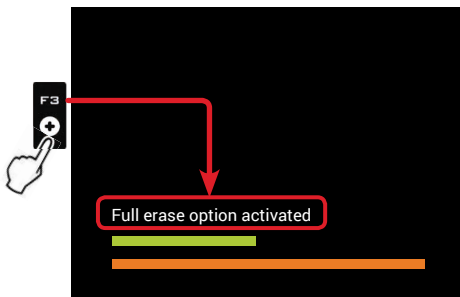


318. ábra



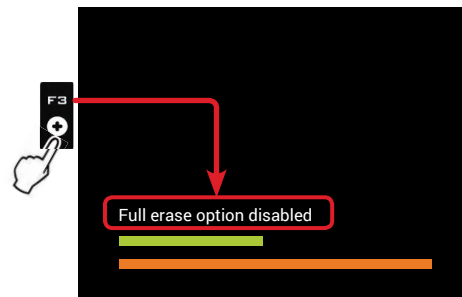
319. ábra

Szükség esetén lehetséges az összes beállítás és a mentett fájlok **TELJES KÉNYSZERTÖRLÉSE**. A frissítési folyamat közben, és még annak befejeződése előtt (azaz mielőtt a színes folyamatjelző sávok elérnék a jobb oldali peremet) meg kell egyszer nyomni az **F3** gombot: erre megjelenik a Full erase option activated üzenet, és a rendszer teljesen nullázódik a frissítés befejezésekor.



320. ábra

Abban az esetben, ha szeretné **TÖRÖLNI A TELJES NULLÁZÁS** funkciót, újra meg kell nyomni az **F3** gombot a frissítés befejeződése előtt: erre megjelenik a Full erase option disabled üzenet, és a rendszer az összes adat törlése nélkül frissül.



321. ábra

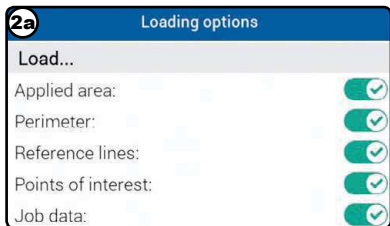
**10.5**  
**F5 Munka betöltése**

Aktiválja az eljárást egy előzőleg mentett kezelés folytatásához.

- 1 Nyomja meg az **F5** gombot az előzőleg végzett kezelés folytatásához, a mentett kezelésekből. Mint az **Új munka** funkció esetében, (bek. 10.3), ha még nem történt meg a mentése, a monitor rákérdez a jelenlegi munka mentésére.
- 2 Jelölje ki a munkát a listában ajánlottak közül (322. ábra), és nyomja meg az **OK** gombot a kijelölés megerősítéséhez.
- 2a Egy "régi" munka folytatásakor a monitor megadja a vezetési útmutatásokat a mentés pillanatában aktív körülmények megismétlésével. A **Betöltési opciók** képernyőn (engedélyezés a 6.12.10bek. szerint) kiválaszthatja a betölteni kívánt információkat (323. ábra).
- 3 Ellenőrizze a **Kezelés beállítások** mezőt itt 324. ábra; módosítsa, ha szükséges.
- 4 Jelölje ki **▶** és nyomja meg az **OK** gombot a vezetésre lépéshez.
- 5 Végezze el a kezelést (325. ábra).



322. ábra **OK**



323. ábra **OK**

Ezen a képernyőn tudja aktiválni vagy kikapcsolni az utolsó mentés közben mentett információkat (**▶** Aktivált adat, **✖** Kikapcsolt adat).

- Jelölje ki egyenként a listában ajánlott adatokat, és végezze el a beállítást:
- **Alkalmazott terület** amikor kikapcsolja ezt az adatot, akkor a megfelelő számláló is nullázódik.
- **Körvonal** amikor kikapcsolja ezt az adatot, akkor a számított terület számlálója is nullázódik.
- **Vizonyítási vonalak**
- **Érdekes pontok (POI)**
- **Munkavégzési adatok** amikor kikapcsolja ezt az adatot, akkor az összes számláló is nullázódik; a munka betöltésekor a memóriába kerül a kezelés kezdetére vonatkozó új dátum és időpont.

- Jelölje ki a **Munka kezdés...** mezőt, és nyomja meg az **OK** gombot a **Kezelési beállítások** mezőre lépéshez.



324. ábra **▶ OK**



325. ábra


TOVÁBB „F6 Info / Riasztások”, 92. oldal >>>

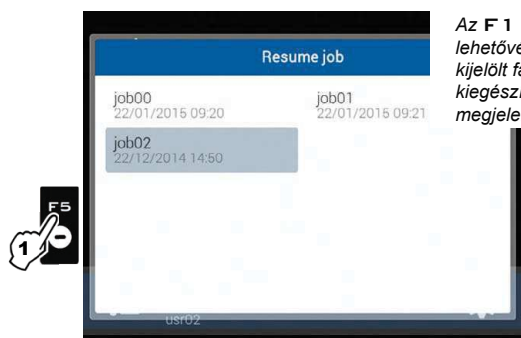




10.6  
F5 Munka betöltése

Aktiválja az eljárást egy előzőleg mentett kezelés folytatásához.

- 1 Nyomja meg az **F5** gombot az előzőleg végzett kezelés folytatásához, a mentett kezelések közül. Mint az **Új munka** funkció esetében, (bek. 10.3), ha még nem történt meg a mentése, a monitor rákérdez a jelenlegi munka mentésére.
- 2 Jelölje ki a munkát a listában ajánlottak közül (326. ábra), és nyomja meg az **OK** gombot a kijelölés megerősítéséhez.
- 2a Egy "régi" munka folytatásakor a monitor megadja a vezetési útmutatásokat a mentés pillanatában aktív körülmények megismétlésével. A **Betöltési opciók** képernyőn (engedélyezés a 6.12.10bek. szerint) kiválaszthatja a betölteni kívánt információkat (327. ábra).
- 3 Ellenőrizze a **Kezelés beállítások** mezőt itt 328. ábra; módosítsa, ha szükséges.
- 4 Jelölje ki  és nyomja meg az **OK** gombot a vezetésre lépéshez.
- 5 Végezze el a kezelést (329. ábra).



Az **F1** gomb lehetővé teszi a kijelölt fájlhoz tartozó kiegészítő információk megjelenítését.





Példa:

job06  
22/12/2014 14:50

**job06**  
Working start: 22/12/2014 12:12  
Last working: 22/12/2014 14:50  
User: usr03  
Implement: mac02 (seletronEcuSprayer)  
Applied area: 72.51 ha  
Applied quantity: 8976.1 l  
Nozzles: ISO 01

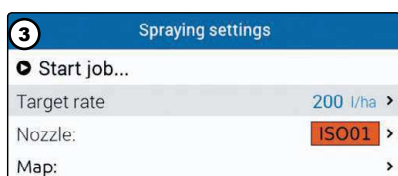
326. ábra



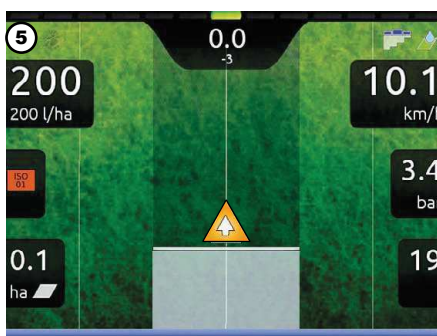
Ezen a képernyőn tudja aktiválni vagy kikapcsolni az utolsó mentés közben mentett információkat ( **Aktivált adat**,  **Kikapcsolt adat**).

- Jelölje ki egyenként a listában ajánlott adatokat, és végezze el a beállítást:
- **Alkalmazott terület** amikor kikapcsolja ezt az adatot, akkor a megfelelő számláló is nullázódik.
- **Körvonal** amikor kikapcsolja ezt az adatot, akkor a számított terület számlálója is nullázódik.
- **Víznyitási vonalak**
- **Érdekes pontok (POI)**
- **Munkavégzési adatok** amikor kikapcsolja ezt az adatot, akkor az összes számláló is nullázódik; a munka betöltésekor a memóriába kerül a kezelés kezdetére vonatkozó új dátum és időpont.

327. ábra



328. ábra



329. ábra

TOVÁBB „F6 Info / Riasztások”, 92. oldal >>>

**F1** Beilleszti a kiválasztott karaktert

**F2** Törli a kiválasztott karaktert

**F7** **F8** Gördítés (BAL / JOBB)

**F4** **F6** Gördítés (FEL / LE)

Adatok növelése / csökkentése

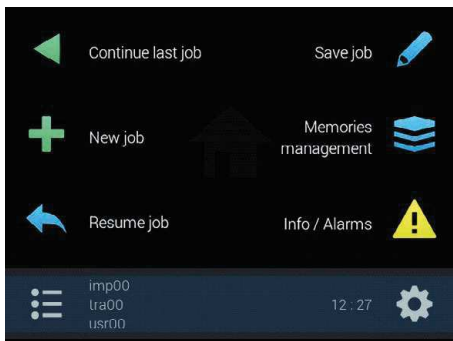
**OK** Megerősíti a belépést vagy az adat módosítását

**Esc** Kilép a funkcióból, vagy az adat módosításából



**i**  
**!**  
**10.7**  
**F6 Info / Riasztások**

Megjeleníti az információkat / munka riasztásokat.



330. ábra



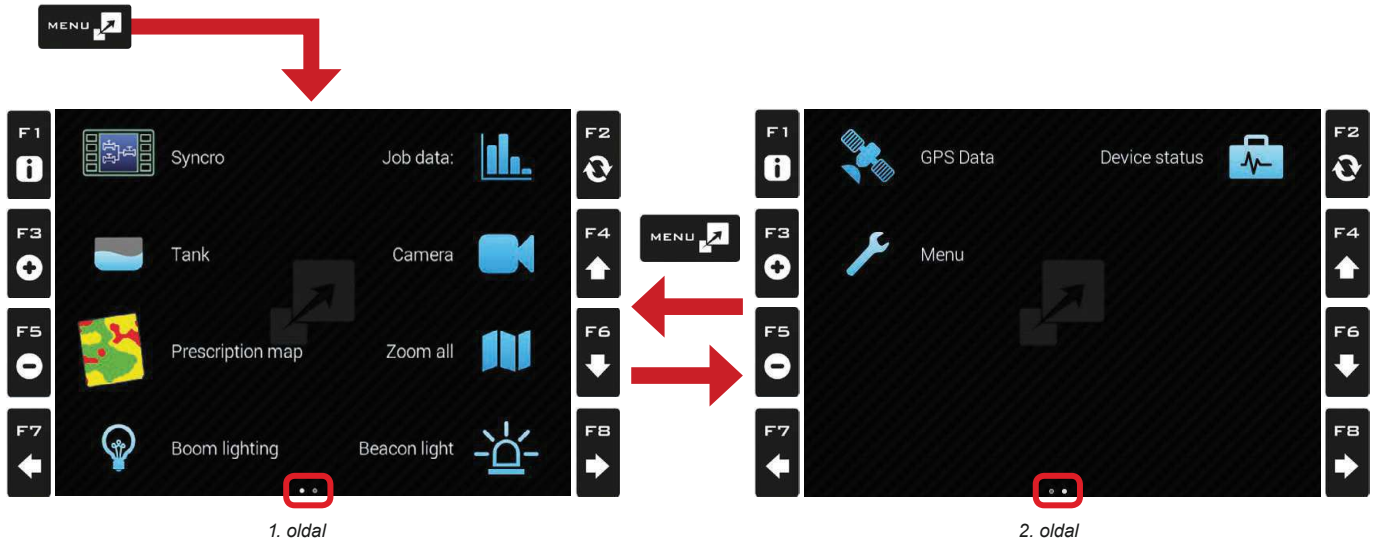
331. ábra

**1** Nyomja meg az **F6** gombot az **Info / Riasztások** menü megjelenítéséhez (331. ábra). Ez a képernyő összefoglalja a kezelő aktív értesítéseit, fontosság szerinti felosztásban, itt **Kritikus riasztások**, **Alacsony prioritású riasztások** és **Info**.

## 11 MUNKA MENÜ

A munkavégzési menühöz történő hozzáférés érdekében nyomja meg a **MENÜ** gombot. Az oldalt található gomb megnyomása aktiválja az oda tartozó funkciót.

**FIGYELEM:** a funkciók elhelyezkedése változó, tehát változó a megfelelő nyomógomb is.



Az alábbi táblázat összefoglalja az összes tételt. Ha több oldal jelenik meg, nyomja meg egymás után a **MENÜ** gombot azok gördítéséhez.

Bek.	
11.1	<b>Syncro</b> A kiegészítő rendszerek vezérlő képernyőjének megjelenítése (távkapcsolódás a Syncro rendszerhez).
11.2	<b>Tartály</b> Tartály feltöltés kezelése
11.3	<b>Hozamtérkép</b> Használatban lévő hozamtérkép teljes nézete
11.4	<b>Szórórúd világítás</b> A rúd világítás bekapcsolása / kikapcsolása
11.5	<b>Munka adatok</b> A munka adatok megjelenítése
11.7	<b>Kamera</b> A csatlakoztatott kamera képeit jeleníti meg

Bek.	
11.8	<b>Teljes nézet</b> A mező teljes nézete a kezelés alatt
11.9	<b>Villogó</b> A traktor villogó bekapcsolása / kikapcsolása
11.10	<b>GPS adatok</b> A GPS adatok megjelenítése
11.11	<b>Menü</b> Munkabeállítások menü
11.12	<b>Eszköz állapot</b> Ellenőrzi az eszköz működését



11.1  
Syncro

A kiegészítő rendszerek vezérlő képernyőjének megjelenítése (távkapcsolódás a Syncro rendszerhez).



**Ez a menü CSAK akkor látható, HA a Syncro csatlakozás megfelelően konfigurált ( 6.5bek. ). Az eszköz beszerelési és használati utasítása a termék mellékletét képezi.**

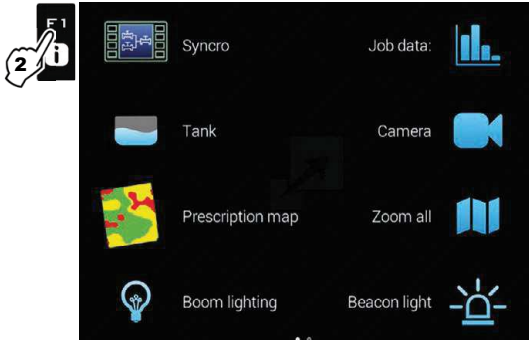
**1** Nyomja meg a **MENÜ** gombot.

**2** Nyomja meg az oldalsó gombot a **Syncro** menünél.

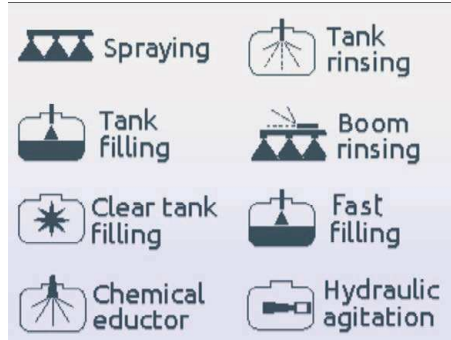
Ez a képernyő lehetővé teszi a Syncro számítógép vezérlését a Bravo 400S, Delta 80 vagy Ninja monitorról. A gombok használata ugyanaz.

**Egy ECU IBX100 rendszerrel működő berendezés szükséges; tanulmányozza a vonatkozó telepítési utasítást.**

**A rendszerbeállításokat CSAK a Syncro konfigurálhatja.**



332. ábra



333. ábra

**F1** Beilleszti a kiválasztott karaktert

**F2** Törli a kiválasztott karaktert

**F7 F8** Gördítés (BAL / JOBB)

**F4 F6** Gördítés (FEL / LE)

Adatok növelése / csökkentése

**OK** Megerősíti a belépést vagy az adat módosítását

**ESC** Kilép a funkcióból, vagy az adat módosításából

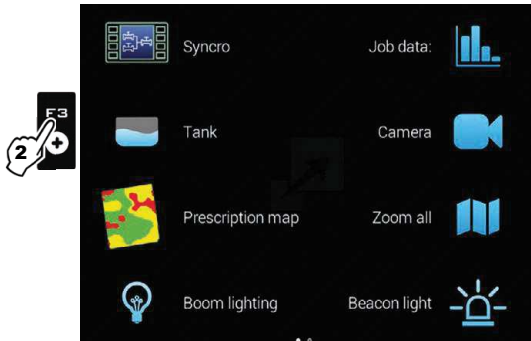


**Bek.**  
1.4

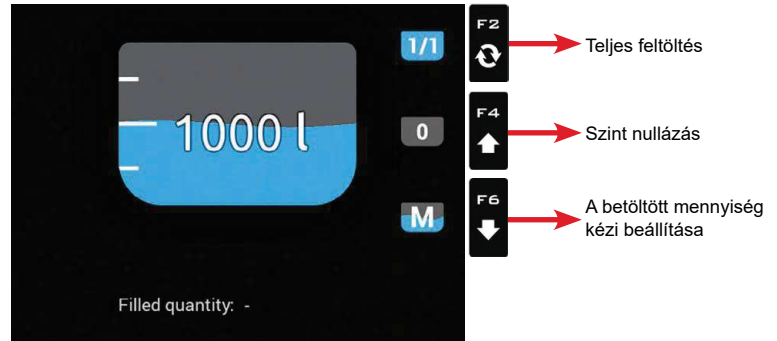
**11.2**  
**Tartály**

A tartály feltöltést kezeli.  
A kezelés a tartály szint leolvasásához beállított eszköz függvényében változik (alapbeállítások, 4 bek.).

- 1 Nyomja meg a **MENÜ** gombot.
- 2 Nyomja meg az oldalsó gombot a **Tartály** menünél.



334. ábra



335. ábra

• **TARTÁLY SZINT FORRÁS SZINTÉRTÉKELŐ**

A számítógép megjeleníti a tartályban található, a szintértékelő által érzékelt tényleges folyadék mennyiséget.

• **TARTÁLY SZINT FORRÁS KÉZI / FELTÖLTÉSI ÁTFOLYÁSMÉRŐ**

A számítógép kiszámolja a tartályban található folyadék mennyiségét (a munkavégzési adatok segítségével), és lehetővé teszi különböző kézi eljárások aktiválását:

- Teljes feltöltés, a tartály térfogatának alapján (336. ábra)
- A szint nullázása (337. ábra)
- A betöltött mennyiségek kézi beállítása (338. ábra)

**TARTÁLY FELTÖLTÉS**

Amikor a feltöltés átfolyásmérő csatlakoztatva van, a kijelző valós időben mutatja a feltöltési adatokat.

336. ábra

Nyomja meg az **F2** gombot a legmagasabb szint eléréséhez a tartályban.  
A kijelző megjeleníti a tele tartályt: a térfogat beállítása a bővített programozás során történt meg ( 6.4.12bek. ).

**SZINT NULLÁZÁS**

337. ábra

Nyomja meg az **F4** gombot a nulla szint eléréséhez a tartályban.  
A kijelző megjeleníti az üres tartályt.

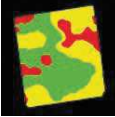
**A BETÖLTÖTT MENNYISÉG KÉZI BEÁLLÍTÁSA**

338. ábra

- Nyomja meg az **F6** gombot a tartályba töltött folyadék mennyiségének beállításához.
- Állítsa be az értéket és erősítse meg az adatot.

A kijelző megjeleníti az elért tartály szintet.

**Nem lehet beállítani a tartály úrtartalmánál nagyobb értékeket.**



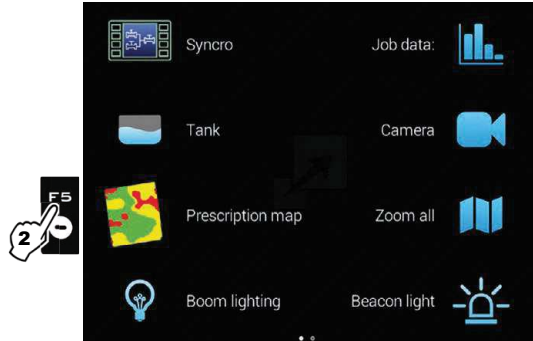
11.3  
Hozamtérkép

Használatban lévő hozamtérkép teljes nézete

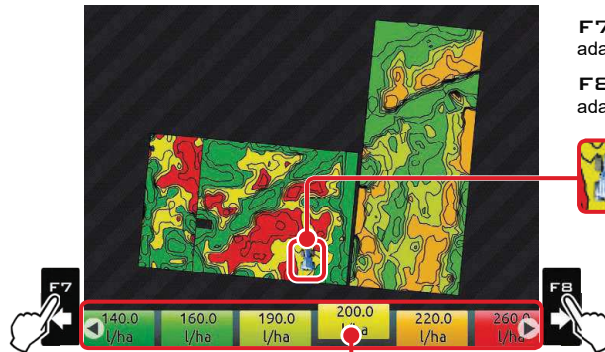
1 Nyomja meg a **MENÜ** gombot.

2 Nyomja meg az oldalsó gombot a **Hozamtérkép** menünél.

Ezen a képernyőn lehet megjeleníteni a hozamtérkép adatait a kezelés közben, és ellenőrizhető a gép helyzete a térképhez képest.



339. ábra



340. ábra

**F7** BAL FELÉ gördíti az adagolási értékeket.

**F8** JOBB FELÉ gördíti az adagolási értékeket.

A gép pozíciója

**Adagolási érték jelmagyarázat:**  
a kiemelt négyzet a gép jelenlegi pozícióját mutatja

**F1** Beilleszti a kiválasztott karaktert

**F2** Törli a kiválasztott karaktert

**F7** **F8** Gördítés (BAL / JOBB)

**F4** **F6** Gördítés (FEL / LE)

Adatok növelése / csökkentése

**OK** Megerősíti a belépést vagy az adat módosítását

**ESC** Kilép a funkcióból, vagy az adat módosításából

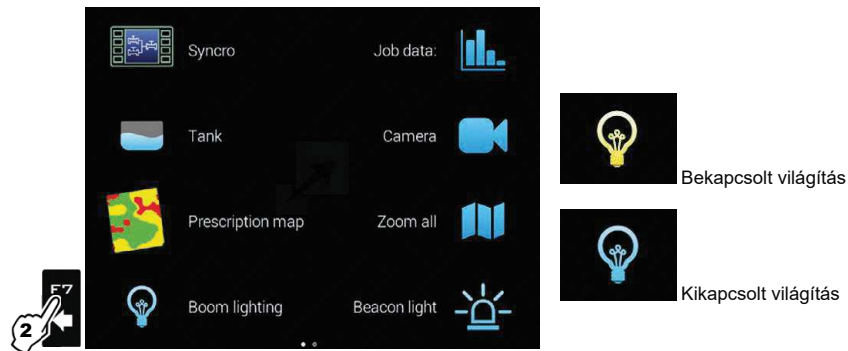




## 11.4 Szórórúd világítás

A rúd világítás bekapcsolása / kikapcsolása

- 1 Nyomja meg a **MENÜ** gombot.
- 2 Nyomja meg az oldalsó gombot a **Rúd világítás** menünél.



341. ábra

**F1** Beilleszti a kiválasztott karaktert

**F2** Törli a kiválasztott karaktert

**F7** **F8** Gördítés (BAL / JOBB)

**F4** **F6** Gördítés (FEL / LE)

Adatok növelése / csökkentése

**OK** Megerősíti a belépést vagy az adat módosítását

**ESC** Kilép a funkcióból, vagy az adat módosításából



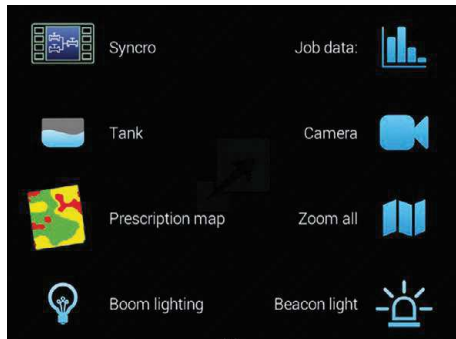
**Bek.**  
**1.4**



11.5 Munka adatok

A munka adatok megjelenítése

- 1 Nyomja meg a **MENÜ** gombot.
- 2 Nyomja meg az oldalsó gombot a menünél a munkavégzési adatok megjelenítéséhez.
- 3 Nyomja meg az **F4 / F6** gombot az adatok gördítéséhez.



342. ábra



343. ábra



344. ábra

A kijelző alsó részén megjelenik a kijelölt adat leírása.

**F1** Beilleszti a kiválasztott karaktert

**F2** Törli a kiválasztott karaktert

**F7 F8** Gördítés (BAL / JOBB)

**F4 F6** Gördítés (FEL / LE)

Adatok növelése / csökkentése

**OK** Megerősíti a belépést vagy az adat módosítását

**ESC** Kilép a funkcióból, vagy az adat módosításából



Bek. 1.4

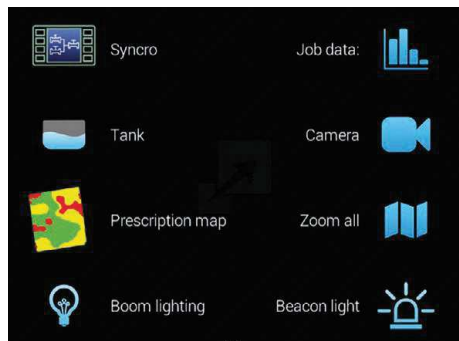




11.6  
Munka adatok

A munka adatok megjelenítése

- 1 Nyomja meg a **MENÜ** gombot.
- 2 Nyomja meg az oldalsó gombot a menünél a munkavégzési adatok megjelenítéséhez.
- 3 Nyomja meg az **F4 / F6** gombot az adatok gördítéséhez.



345. ábra



346. ábra



347. ábra

A kijelző alsó részén megjelenik a kijelölt adat leírása.

**F1** Beilleszti a kiválasztott karaktert

**F2** Törli a kiválasztott karaktert

**F7** **F8** Gördítés (BAL / JOBB)

**F4** **F6** Gördítés (FEL / LE)

Adatok növelése / csökkentése

**OK** Megerősíti a belépést vagy az adat módosítását

**ESC** Kilép a funkcióból, vagy az adat módosításából



Bek. 1.4



11.7  
Kamera

A csatlakoztatott kamera képeit jeleníti meg

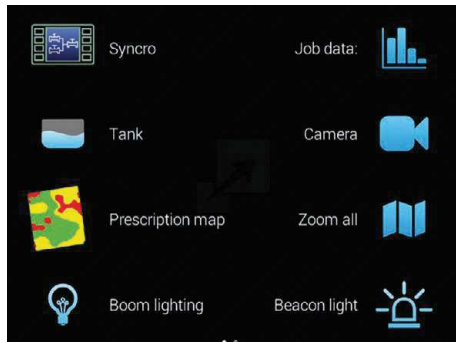
1 Nyomja meg a **MENÜ** gombot.

2 Nyomja meg az oldalsó gombot a **Kamera** menünél.

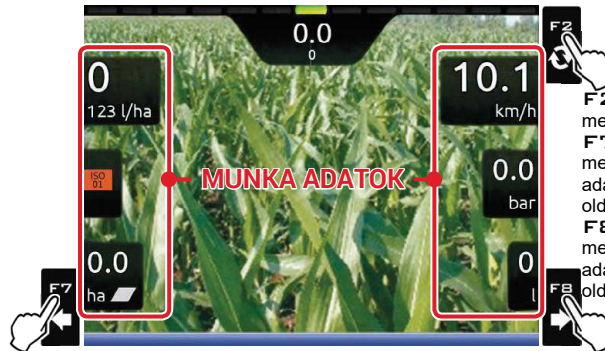
Az egy vagy két kamera csatlakoztatásának köszönhetően ellenőrizni tudja a munkavégzési területeket, és ugyanakkor megjelenítheti a kezelési adatokat.



Engedélyezze a kamerák megjelenítését a bővített programozás során ( 6.10.1bek. ).



348. ábra



349. ábra

**F2** Váltogatja a két kamera megjelenítését.

**F7** Kiválasztja a megjelenített munkavégzési adatokat a kijelző BAL oldalán.

**FB** Kiválasztja a megjelenített munkavégzési adatokat a kijelző JOBB oldalán.

**F1** Beilleszti a kiválasztott karaktert

**F2** Törli a kiválasztott karaktert

**F7** **F8** Gördítés (BAL / JOBB)

**F4** **F6** Gördítés (FEL / LE)

Adatok növelése / csökkentése

**OK** Megerősíti a belépést vagy az adat módosítását

**Esc** Kilép a funkcióból, vagy az adat módosításából



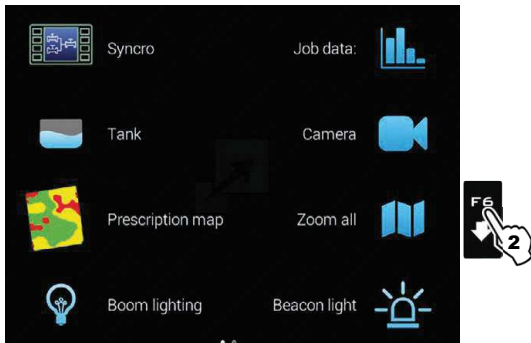
Bek.  
1.4



11.8  
Teljes nézet

A mező teljes nézete a kezelés alatt

- 1 Nyomja meg a **MENÜ** gombot.
- 2 Nyomja meg az oldalsó gombot a **Teljes nézet** menünél.



350. ábra

MUTATÓ ÉS ÉRDEKES PONTOK A MEZŐN

Munkavégzés megszakítási pont, amit a "SZÜNET" funkcióval lehet beállítani ( 13.3.1bek.)  
Ezen a képernyőn **NEM** lehet megjeleníteni vagy módosítani ezt a pontot.

A mező kerületén belül található terület ("TERÜLET" funkció ( 13.4bek.)

A mező kerületén belül nem található terület (lásd "TERÜLET" funkció)

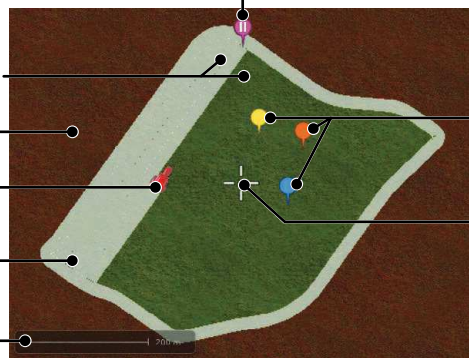
A gép pozíciója

Alkalmazott terület

Lépték

Általános érdekes pontok

Kurzor



A kijelző zoom szabályozása:  
F3 (+) nagyít,  
F5 (-) kicsinyít

A gép pozícióját mutatja, amikor a megjelenített területen kívül található

351. ábra

FOLYTATÁS

F1 Beilleszti a kiválasztott karaktert

F2 Törli a kiválasztott karaktert

F7 F8 Gördítés (BAL / JOBB)

F4 F6 Gördítés (FEL / LE)

Adatok növelése / csökkentése

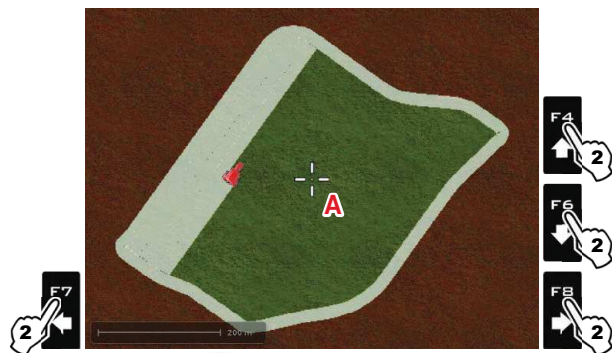
OK Megerősíti a belépést vagy az adat módosítását

Esc Kilép a funkcióból, vagy az adat módosításából



Bek.  
1.4

### AZ ÉRDEKES PONTOK MEGJELŐLÉSE



352. ábra

Az általános érdekes pontokat ezzel az eljárással, vagy a megfelelő funkcióval tudja memóriába rögzíteni ( 13.3.2 bek. ). Meg lehet jelölni több pontot. is.

Ezen a képernyőn akkor is rögzítheti a mező egy pontját, ha a traktor egy másik pozícióban található:

1 A teljes mező nézetnél (352. ábra) nyomja meg az **OK** gombot.

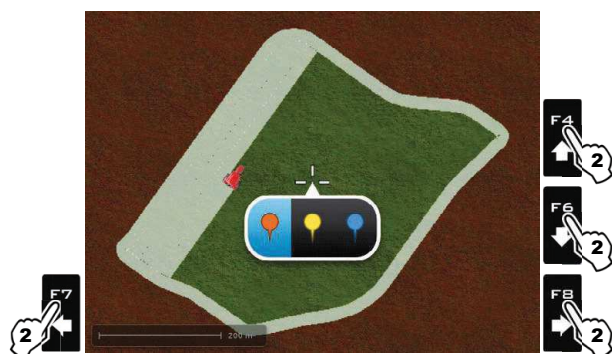
Ekkor megjelenik az **A** kurzor.

2 Nyomja meg az **F4 / F6 / F7 / FB** gombot a kurzornak a pontosan megjelölni kívánt pontra állításához.

3 Nyomja meg az **OK** gombot (353. ábra).

4 Nyomja meg az **F7 / FB** gombot a jelölő típusának kijelöléséhez.

5 Nyomja meg az **OK** gombot a megerősítéshez (354. ábra).



353. ábra



354. ábra

### AZ ÉRDEKES PONTOK ELTÁVOLÍTÁSA

1 A teljes mező nézetnél (354. ábra) nyomja meg az **OK** gombot. Ekkor megjelenik az **A** kurzor.

2 Nyomja meg az **F4 / F6 / F7 / FB** gombot a kurzornak a megjelölt pont mellé vagy fölé állításához; amikor kijelölte a pontot, megjelenik a **★** szimbólum a kurzor közepén.

3 Nyomja meg kétszer az **OK** gombot a törléshez (356. ábra) / az **ESC** gombot a nullázáshoz.



355. ábra



356. ábra

**F1** Beilleszti a kiválasztott karaktert

**F2** Törli a kiválasztott karaktert

**F7 / FB** Gördítés (BAL / JOBB)

**F4 / F6** Gördítés (FEL / LE)

Adatok növelése / csökkentése

**OK** Megerősíti a belépést vagy az adat módosítását

**ESC** Kilép a funkcióból, vagy az adat módosításából

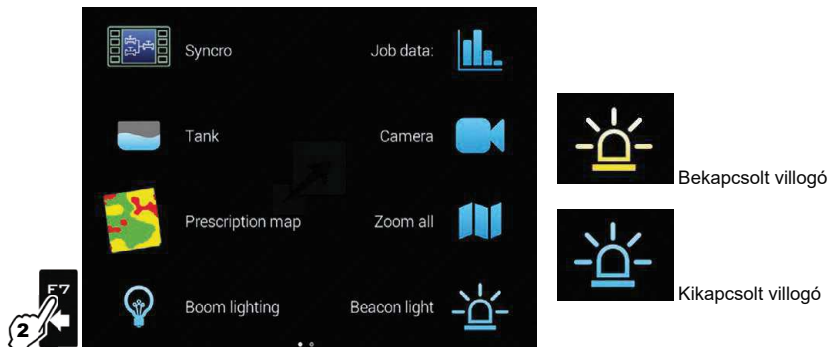
Bek. 1.4



## 11.9 Villogó

A traktor villogó bekapcsolása / kikapcsolása

- 1 Nyomja meg a **MENÜ** gombot.
- 2 Nyomja meg az oldalsó gombot a **Villogó** menünél.



357. ábra

**F1** Beilleszti a kiválasztott karaktert

**F2** Törli a kiválasztott karaktert

**F7** **F8** Gördítés (BAL / JOBB)

**F4** **F6** Gördítés (FEL / LE)

Adatok növelése / csökkentése

**OK** Megerősíti a belépést vagy az adat módosítását

**ESC** Kilép a funkcióból, vagy az adat módosításából



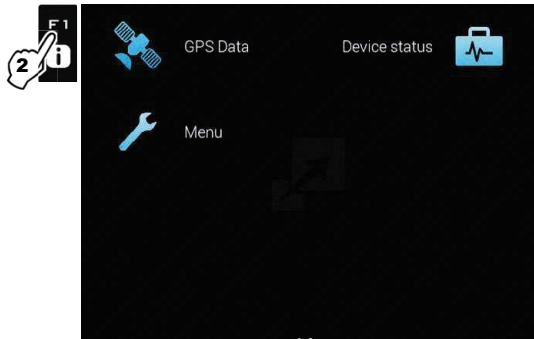
**Bek.**  
**1.4**



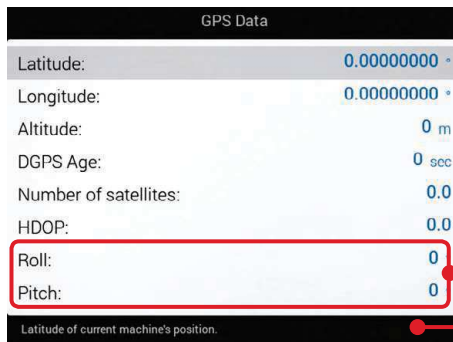
11.10  
GPS adatok

A GPS adatok megjelenítése

- 1 Nyomja meg a **MENÜ** gombot.
- 2 Nyomja meg az oldalsó gombot a **GPS adatok** menünél.  
Ez a képernyő a GPS vevőegységhez továbbított adatokat jeleníti meg.



358. ábra



359. ábra

Csak Smart-Ag Tilt és Smart 6T típusú GPS vevőegységekkel aktív (hiv. ARAG Főkatalógus)

A kijelző alsó részén megjelenik a kijelölt adat leírása.

**F1** Beilleszti a kiválasztott karaktert

**F2** Törli a kiválasztott karaktert

**F7** **F8** Gördítés (BAL / JOBB)

**F4** **F6** Gördítés (FEL / LE)

Adatok növelése / csökkentése

**OK** Megerősíti a belépést vagy az adat módosítását

**ESC** Kilép a funkcióból, vagy az adat módosításából

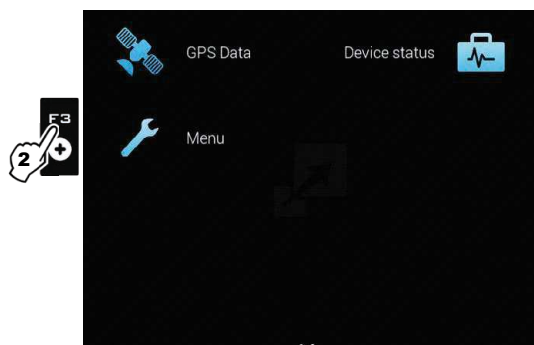




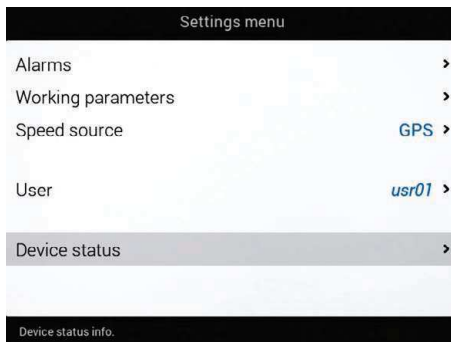
11.11  
Menü

Munkabeállítások menü

- 1 Nyomja meg a **MENÜ** gombot.
- 2 Nyomja meg az oldalsó gombot a **Beállítások menü** menünél.



360. ábra



361. ábra

Ezen a képernyőn talál közvetlen hozzáférést egyes menükhöz, amelyek hasznosak a munkavégzés során:

- **Riasztások** ( 6.4.13 bek. ).
- **Munkavégzési paraméterek** ( 6.4.14 bek. ).
- **Sebesség forrás** ( 11.11.1 bek. ).
- **Felhasználó** ( 6.12 bek. ).
- **Eszköz állapot** ( 11.12 bek. ).

11.11.1 Sebesség forrás

Lehetővé teszi a forrás kijelölését a sebesség kiszámításához. Elérhető opciók:

• **GPS**

A sebességre vonatkozó információkat a GPS veszi, amely közvetlenül a monitorhoz csatlakozik.

• **Kerék érzékelő**

Amikor engedélyezi ezt az opciót, a sebesség kiszámítása a kerékre szerelt sebességérzékelőtől beérkező impulzusok segítségével történik.



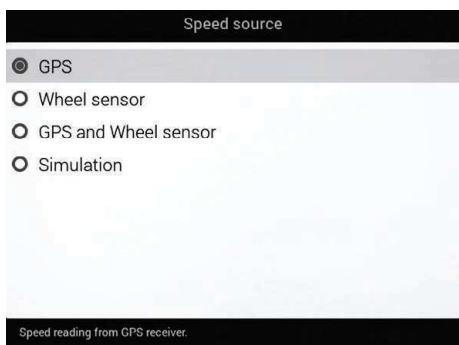
**FIGYELEM:** a vezetésre és az összes kiegészítő funkcióra vonatkozó információk (terület számítás, vonalba állítás, stb.) ki vannak kapcsolva.

A kerékállandót a programozási fázisban kell beállítani ( 6.4.10bek. ).

• **GPS és kerék érzékelő**

Amikor ez az opció aktív, a monitor mindkét forrást használja:

- a vezetési információk és a kiegészítő funkciók a GPS egységtől érkező adatoknak köszönhetően aktívak;
- a szórás szabályozása ( 9.4bek.) a kerék érzékelő által leolvasott sebesség alapján történik.



362. ábra

• **Szimuláció**

Lehetővé teszi a sebesség szimuláció engedélyezését, ami álló gépnél is lehetővé teszi a beállítási próbák végrehajtását.



363. ábra

**SZIMULÁCIÓS SEBESSÉG**

A szimulációs sebesség módosítása (DEF 6.0 km/ó - 3.7 MPH):  
F3 (+) növelés, F5 (-) csökkentés



**FIGYELEM:** a vezetésre és az összes kiegészítő funkcióra vonatkozó információk (terület számítás, vonalba állítás, stb.) ki vannak kapcsolva.

F1 Beilleszti a kiválasztott karaktert

F2 Törli a kiválasztott karaktert

F7 F8 Gördítés (BAL / JOBB)

F4 F6 Gördítés (FEL / LE)

Adatok növelése / csökkentése

OK Megerősíti a belépést vagy az adat módosítását

Esc Kilép a funkcióból, vagy az adat módosításából



Bek. 1.4



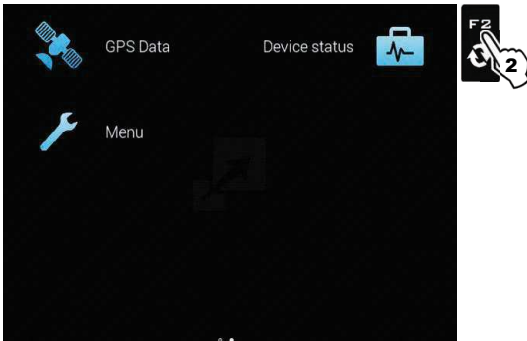
11.12  
Eszköz állapot

Lehetővé teszi a monitor helyes működését: a kijelzőn megjelenik a kijelölt tétel leírása.



Az ebben a menüben megjelenített tételek CSAK OLVASÁSRA szolgálnak; az elvégzett alapbeállítástól függenek (4bek.).

- 1 Nyomja meg a **MENÜ** gombot.
- 2 Nyomja meg az oldalsó gombot az **Eszköz állapot** menünél.



366. ábra



ESZKÖZ ÖSSZESÍTŐK

Device status	
Device totalizers	
Applied area:	3 ha
Application time:	0 h
Seletron system	
Status of the Seletron system	>
External signals	
Pressure sensor:	0.00 mA
Flowmeter:	0.00 Hz
Total applied area by the device.	

Lehetővé teszi a kezeléseknek az alkalmazott területre és a munkavégzési időre vonatkozó összesítő adatainak tanulmányozását

TOVÁBB „SELETRON RENDSZER”, 107. oldal >>>

364. ábra



ESZKÖZ ÖSSZESÍTŐK

Device status	
Device totalizers	
Applied area:	3 ha
Application time:	0 h
External signals	
Pressure sensor:	0.000 mA
Flowmeter:	0.0 Hz
Filling flowmeter:	0.0 Hz
Rev counter:	0.0 Hz
Total applied area by the device.	

Lehetővé teszi a kezeléseknek az alkalmazott területre és a munkavégzési időre vonatkozó összesítő adatainak tanulmányozását

TOVÁBB „KÜLSŐ JELZÉSEK”, 108. oldal >>>

365. ábra

<b>F1</b> Beilleszti a kiválasztott karaktert	<b>F2</b> Törli a kiválasztott karaktert	<b>F7</b> <b>F8</b> Gördítés (BAL / JOBB)	<b>F4</b> <b>F6</b> Gördítés (FEL / LE)	Adatok növelése / csökkentése	<b>OK</b> Megerősíti a belépést vagy az adat módosítását	<b>ESC</b> Kilép a funkcióból, vagy az adat módosításából	<b>Bek.</b> 1.4
---	--	---	---	-------------------------------	--	---	--------------------



**SELETRON RENDSZER**
**• Seletron rendszer állapot**

Ez a menü két fő funkcióval rendelkezik:

**• TELEPÍTÉS**

Lehetővé teszi a haladási állapot tanulmányozását a Seletron egységek felismerési eljárása közben (12 A Seletron egységek csatlakoztatásafej.).

**• DIAGNOSZTIKA**

Ellenőrzi az egyes Seletron egységek csatlakozási állapotát.



**MINDKÉT ELJÁRÁST BEINDÍTOTT MOTORNÁL KELL VÉGREHAJTANI.**

**A SELETRON EGYSÉGEK CSATLAKOZÁSI DIAGNOSZTIKÁJA**
**Szín jelmagyarázat:**

- Megfelelő működés.
- A Seletron egység nem válaszol.
- Seletron tápellátási hiba: a megengedett határértéknél kisebb tápfeszültség.

A 367. ábra képernyőn megjeleníthető a vonatkozó szám.

Status of the Seletron system									
1	2	3	4	5	6	7	8	9	10
11	12	13	14	15	16	17	18	19	20
21	22	23	24	25	26	27	28	29	30
31	32	33	34	35	36	37	38	39	40

Monitor seletron discovery.



Szükség esetén megismételheti a Seletron egységek felismerési eljárását:  
**AZ ELJÁRÁS ÚJRAINDÍTÁSA ELŐTT KÖTELEZŐ A MÁR HOZZÁRENDELTELT AZONOSÍTÓ SZÁMOK TÖRLÉSE.**

Használja az Azonosító számok törlésefunkciót ( 6.4.15 bek.).

367. ábra

**TOVÁBB „KÜLSŐ JELZÉSEK”, 108. oldal >>>**



Beilleszti a kiválasztott karaktert



Törli a kiválasztott karaktert



Gördítés (BAL / JOBB)



Gördítés (FEL / LE)

Adatok növelése / csökkentése



Megerősíti a belépést vagy az adat módosítását



Kilép a funkcióból, vagy az adat módosításából



Bek.  
1.4

KÜLSŐ JELZÉSEK

External signals	
Pressure sensor:	0.00 mA
Flowmeter:	0.00 Hz
Filling flowmeter:	0.00 Hz
Rev counter:	0.00 Hz
Wheel sensor:	0.00 Hz
Tank level sensor:	0.00 mA

A monitor észleli a berendezés minden érzékelőjénél a létrejött frekvenciát és áramerősséget.

368. ábra

Device status	
Rev counter:	0.00 Hz
Wheel sensor:	0.00 Hz
Tank level sensor:	0.00 mA
External command:	On
Driving direction:	Forward
Sections switch panel:	
Hydraulic switch panel:	

A monitor megjeleníti a külső fővezérlő állapotát a kezelés elindításához.

A monitor észleli a menetirányt.

A monitor megjeleníti a váltókapcsolók állapotát (szakaszoló szelepek és/vagy hidraulikus szelepek), ha csatlakoztatták a leágazási paneleket.

369. ábra

Device status	
Tank level sensor:	0.00 mA
External command:	On
Driving direction:	Forward
Joystick status:	

A monitor megjeleníti az Explorer joystick gombainak állapotát (ha csatlakoztatták).

370. ábra

FIRMWARE VÁLTOZATOK

Firmware versions	
Monitor version:	Bravo400S 3.4.1
Monitor firmware date:	2017-03-23 14:09 +0100
Build hash:	f827 14e3 684e
OS version:	1.32.0-R
BOOT version:	1.17.0-R
Switchbox:	V2.02
IBX100-Sprayer:	V3.4.0
IBX100-Hydraulic:	V2.1.0
IBX100-Hydraulic S/N:	381016

A monitor megjeleníti a firmware változatokat.

A hidraulikus egység sorozatszámát (ha csatlakoztatták).

371. ábra



MODE



TÁPELLÁTÁSI ADATOK

Power data

Internal battery voltage:	4.15 V
Internal battery capacity:	95 %
Power supply voltage:	11.42 V
Boom line 1 current:	0.00 A
Boom line 2 current:	2.57 A

A monitor ellenőrzi a tápellátás állapotát.

372. ábra



SECTION VALVE

MODE



TÁPELLÁTÁSI ADATOK

Power data

Internal battery voltage:	4.16 V
Internal battery capacity:	95 %
Power supply voltage:	11.41 V
Sensors and motor valves line current:	2.55 A

A monitor ellenőrzi a tápellátás állapotát.

373. ábra

MEMÓRIA ÁLLAPOT

Device status

Internal battery voltage:	4.15 V
Internal battery capacity:	95 %
Power supply voltage:	11.39 V
Boom line 1 current:	0.00 A
Boom line 2 current:	2.58 A

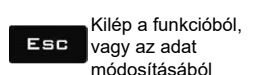
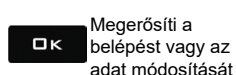
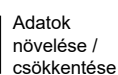
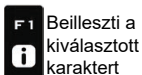
A folyamatban lévő munkavégzéshez használt rendszermemória százaléka.

Memory status

Memory usage:	0 %
---------------	-----

Percentage of used memory.

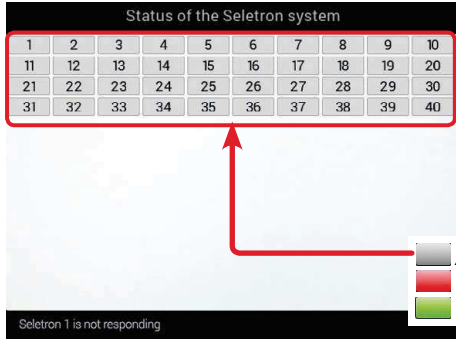
374. ábra




12 A SELETRON EGYSÉGEK CSATLAKOZTATÁSA

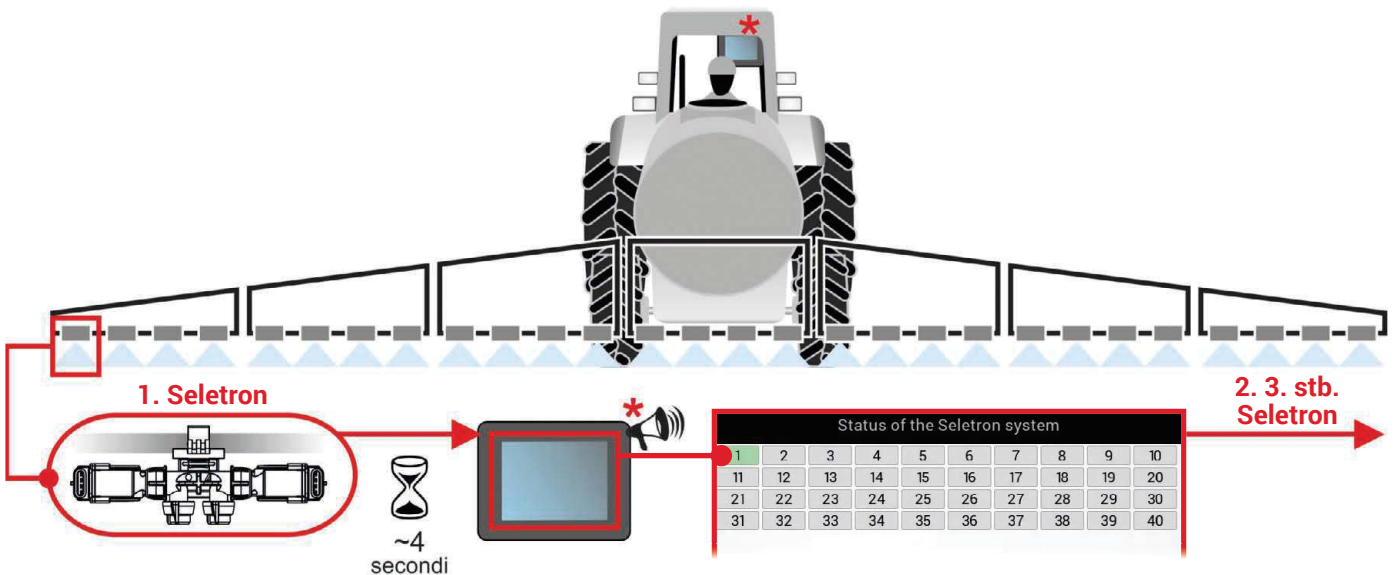
TARTSA BE SZIGORÚAN ÉS NAGY GONDOSSÁGGAL AZ EBBEN A FEJEZETBEN LEÍRT UTASÍTÁSOKAT. A SELETRON EGYSÉGEK FELISMERÉSI / CSERE FÁZISÁBAN ELKÖVETETT HIBÁK A RENDSZER MŰKÖDÉSÉNEK LEÁLLÁSÁHOZ VEZETHETNEK.

 MIELŐTT HOZZÁKEZD, ELLENŐRIZZE, HOGY HALLJA A FÜLKÉBEN ELHELYEZETT MONITOR HANGJELZÉSEIT (NYITOTT AJTÓK STB.).



- Lépjen be az **Eszköz állapot** > **Seletron rendszer állapot** menübe a monitoron (11.12bek.).
- Bizonyosodjon meg arról hogy **MINDEGYIK SELETRON EGYSÉGET LEKÖTÖTTEK**: a kijelzőn csak a  szimbólummal jelzett egységek lehetnek láthatók, mint itt 375. ábra.

375. ábra



 **MINDEGYIK SELETRON EGYSÉG CSATLAKOZTATÁSA ELŐTT ELLENŐRIZZE, HOGY AZ ELŐZŐT FELISMERTE A RENDSZER**, hogy megjelent egy hangjelzés, és megjelent a vonatkozó zöld szimbólum.

A felismerési fázisban elkövetett hibák esetén (a kijelző megjeleníti a  szimbólumot), ekkor törölje az összes azonosító számot, és ismételje meg az eljárást az elejétől ( 6.4.15 bek, Azonosító számok törlése).

376. ábra

- Csatlakoztassa az első Seletron egységet. Az 1. sz. Seletron az első bal felé, hátulról nézve a rudat (376. ábra).

 VÁRJÁ MEG A HANGJELZÉST, AMIT KIBOCSÁT A MONITOR. VÁRJÁ MEG, HOGY A MONITOR MEGJELE-NÍTSE A CSATLAKOZTATOTT SELETRON EGYSÉGRE VONATKOZÓ ZÖLD SZIMBÓLUMOT (376. ÁBRA).

- **CSAK EKKOR** szerelheti fel a következő Seletron egységet.

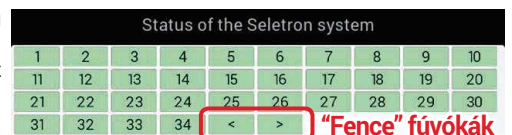
 **FIGYELEM: A SELETRON EGYSÉGEKET SORRENDEN, BALRÓL JOBBRA KELL FELSZERELNI (a rudat hátulról nézve).**

- Ismételje meg a műveleteket, csatlakoztassa ezután az összes többi Seletron egységet, balról jobb felé haladva, a szórórúd végéig.

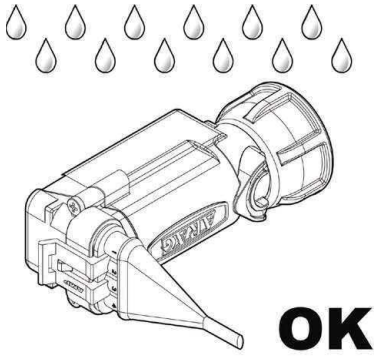
- Csatlakozási sorrend különleges fűvókák esetén:

**"Puffer területi" fűvókák ( 7.3.1bek.):** kezdje a Seletron egységek csatlakoztatását a rúd bal szélén elhelyezett "Puffer területhez", majd folytassa a "rendes" Seletron egységekkel, balról jobb felé haladva, és végül fejezze be a Seletron egységnek a rúd jobb szélén elhelyezett "Puffer területhez" csatlakoztatásával.

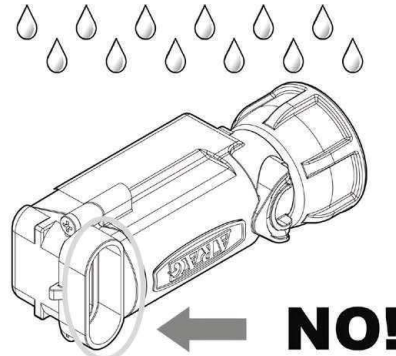
**"Fence" típusú fűvókák ( 7.3.2bek.):** kezdje az összes "rendes" Seletron egység csatlakoztatásával balról jobb felé haladva, majd utána csatlakoztassa a rúd bal végén elhelyezett "Fence" típusú Seletron egységet, és végül fejezze be a rúd jobb végén elhelyezett "Fence" típusú Seletron egység csatlakoztatásával.



TOVÁBB >>>

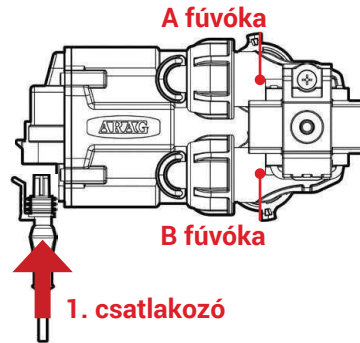


377. ábra



A szelepek beszerelésére vonatkozó útmutatók a termékekhez vannak mellékelve.  
Miután meggyőződött a megfelelő beillesztésről, nyomja tovább a reteszelésig. Amikor a vezeték a csatlakozóba illeszkedett, a Seletron egység vízmentesen tömített.  
A belső részegységek sérüléseinek elkerülése érdekében bizonyosodjon meg arról, hogy használat, vagy a berendezés mosása közben a csatlakozók ne legyen fedetlenek, vagy rosszul illesztettek.

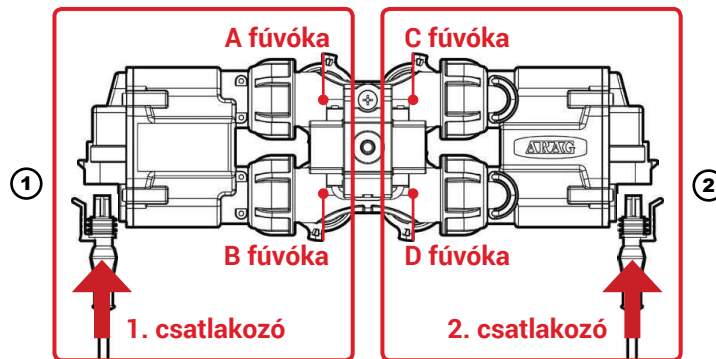
EGYES ÉS KETTŐS SELETRON EGYSÉGEK CSATLAKOZÁSI SORRENDJE



378. ábra

Csatlakoztassa sorrend szerint az összes Seletron egységet balról jobb felé haladva, a rúd végéig.

NÉGYES SELETRON EGYSÉGEK CSATLAKOZÁSI SORRENDJE



379. ábra

**1 CSAK AZ A ÉS B FÚVÓKATARTÓ SELETRON EGYSÉGEKET** csatlakoztassa sorrend szerint balról jobb felé haladva (1. csatlakozó itt 379. ábra).  
**2** Kezdje újra az eljárást az elejétől, ezúttal csatlakoztassa balról jobb felé haladva, a rúd végéig **A C ÉS D FÚVÓKATARTÓ SELETRON EGYSÉGEKET** (2. csatlakozó).

**A SELETRON EGYSÉGEK CSERÉJE**

**12.1 Előzetes műveletek**

**⚠ A BALESETEK ELKERÜLÉSE ÉRDEKÉBEN ÜRÍTSE KI A TARTÁLYT, ÉS BIZONYOSODJON MEG ARRÓL, HOGY SEHOL A BERENDEZÉSBEN NE MARADJANAK VEGYI ANYAGOK.**

**FONTOS:** Használja a főszelep és a szakaszok vezérléseit (ON állás).

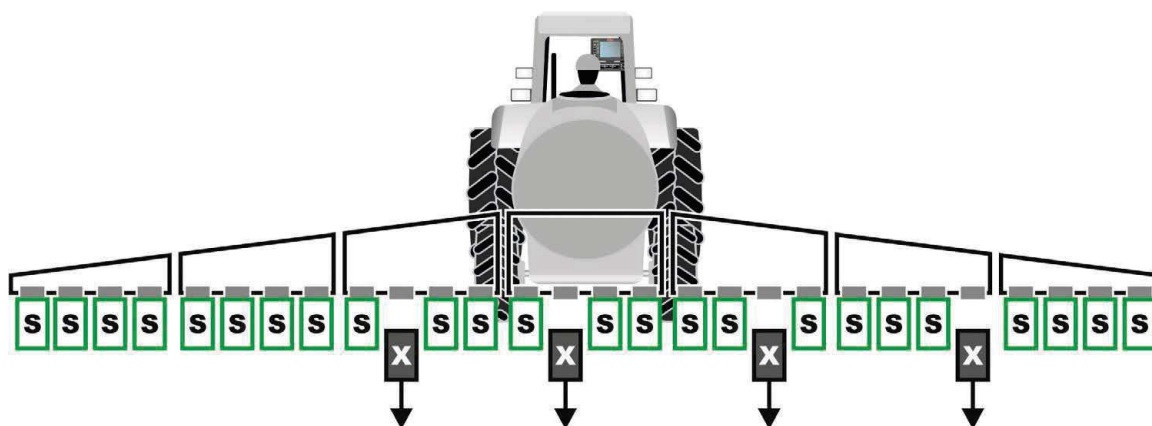
Aktiválja az összes fűvókát, és kapcsolja ki az automatikus funkciókat „9 Automatikus funkciók”, 73. oldal bek.

Fővezérlő ON + Nyitott szakaszok + Aktív fűvókák + A fűvókák KÉZI kijelölésének beállításai + A szakok kezelésének KÉZI beállításai

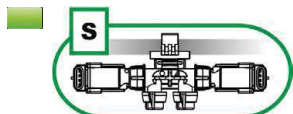


380. ábra

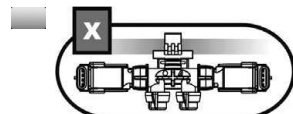
**12.2 A Seletron egységek cseréje**



381. ábra



Megfelelően felismert Seletron



NEM megfelelő módon felismert Seletron

- CSAK A NEM MEGFELELŐ MÓDON FELISMERT SELETRON EGYSÉGEKET KÖSSZE LE (X 381. ábra).

TOVÁBB >>>

**F1** Beilleszti a kiválasztott karaktert

**F2** Törli a kiválasztott karaktert

**F7 F8** Gördítés (BAL / JOBB)

**F4 F6** Gördítés (FEL / LE)

Adatok növelése / csökkentése

**OK** Megerősíti a belépést vagy az adat módosítását

**Esc** Kilép a funkcióból, vagy az adat módosításából



Bek. 1.4

Csatlakoztassa az új Seletron egységeket: \* 382. ábra, SORRENDBEN, BALRÓL JOBBRA (a rudat hátulról nézve).

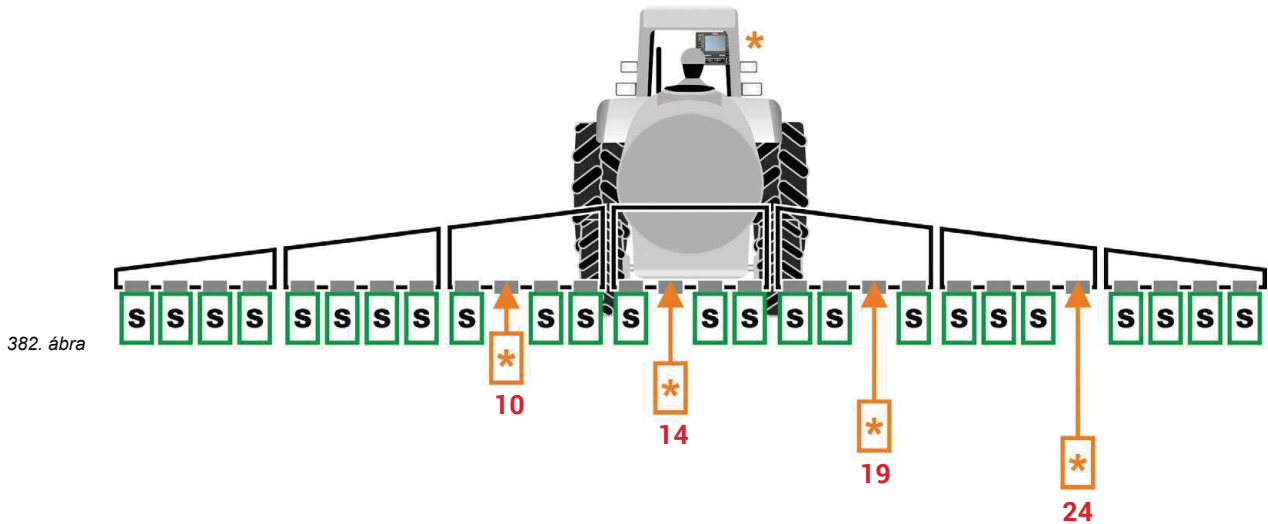
 A SELETRON CSATLAKOZTATÁSA UTÁN VÁRJON KÖRÜLBELÜL 4 MÁSODPERCIG, EKKOR A MONITOR KIAD EGY HANGJELZÉST, ÉS MEGJELENÍTI A CSATLAKOZTATOTT SELETRON EGYSÉGRE VONATKOZÓ ZÖLD SZIMBÓLUMOT.

CSAK EKKOR szerelheti fel a következő Seletron egységet.

Amikor felcsavarozza a Seletron egységet a megfelelő fúvókatartóra, használjon egy nyomatékkulcsot 4.5 Nm / 40 Inch/lbs meghúzási nyomatékkal.

Alternatívaként, ha nem rendelkezik nyomatékkulccsal, húzza meg a Seletron egységet kézzel, és bizonyosodjon meg arról, hogy ne eresszen.

 AZ ARAG NEM VÁLLAL FELELŐSÉGET A FENT JELZETTEKTŐL ELTÉRŐ ESZKÖZÖK HASZNÁLATÁBÓL EREDŐ KÁROK, HIBÁK, VAGY MŰKÖDÉSI RENDELLENESÉGEK ESETÉN.



A Seletron egységek csatlakozási sorrendje: 10, 14, 19 és 24

Status of the Seletron system

1	2	3	4	5	6	7	8	9	10
11	12	13	14	15	16	17	18	19	20
21	22	23	24	25	26	27	28	29	30
31	32	33	34	35	36	37	38	39	40

~4 secondi

Seletron 9 is OK

TOVÁBB „Használat”, 62. oldal >>>

F1 Beilleszti a kiválasztott karaktert

F2 Törli a kiválasztott karaktert

F7 FB Gördítés (BAL / JOBB)

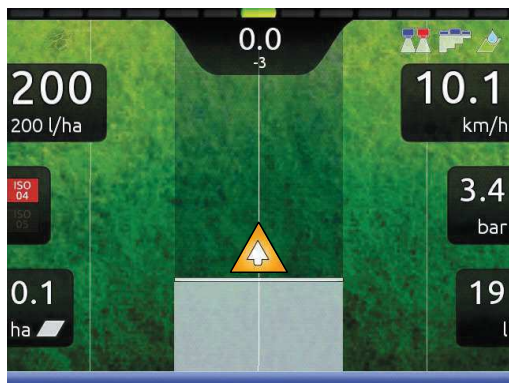
F4 F6 Gördítés (FEL / LE)

Adatok növelése / csökkentése

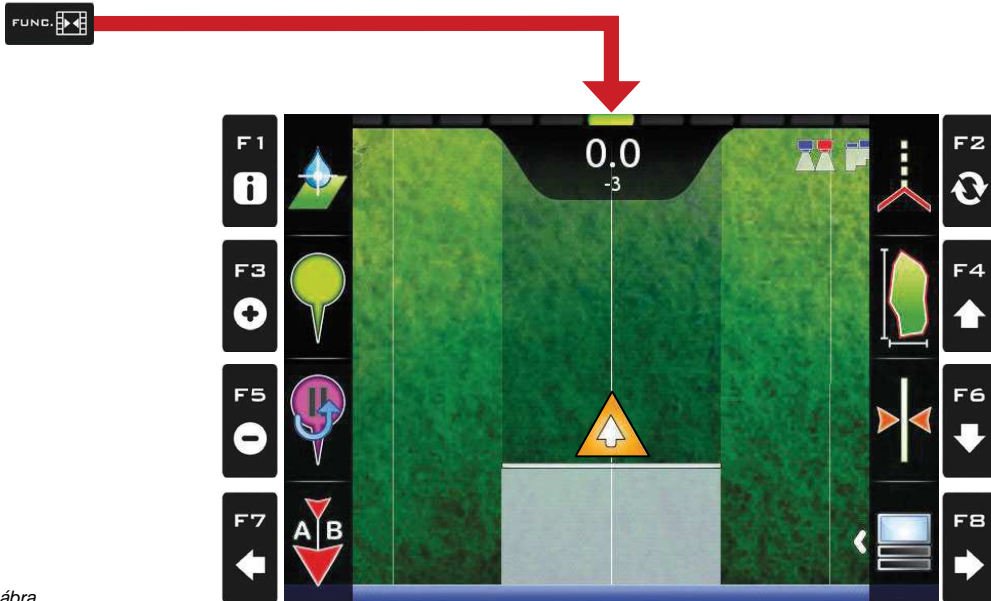
OK Megerősíti a belépést vagy az adat módosítását

Esc Kilép a funkcióból, vagy az adat módosításából

13 MUNKAVÉGZÉSI FUNKCIÓK



A munkavégzési funkciókhoz történő hozzáférés érdekében kezdjen el egy kezelést (Új munka, Munka betöltése, Utolsó munka folytatása, 10 „Home” menübe.); a vezető képernyőn nyomja meg a **FUNC** gombot. Amikor a lista aktív (383. ábra), minden gomb benyomása aktiválni fogja az oldalt megjelenített funkciót.



383. ábra

A táblázat összefoglalja a lehetséges munkafunkciókat és a hozzátartozó funkciógombot (a nem elérhető funkciók szürkével jelennek meg).



Bek.

13.1		F1	<b>Adagolás</b> Adagolás módosítása
13.3		F3	<b>Pontok jelölése</b> Több pont jelzés összefoglalása:
		F1	<b>Szünet</b> Munka megszakítási pont elmentése
		F3/F5/F7	Általános érdekes pontok rögzítése
13.5		F5	<b>Vissza a szünethez</b> Útmutató jelzések a munka megszakítási ponthoz történő visszatéréshez
13.7		F7	<b>Új AB</b> Új AB nyom létrehozása



Bek.

13.2		F2	<b>Vezetési módozat</b> A vezetési módozat kiválasztása
13.4		F4	<b>Terület</b> Egy mező területének kiszámítása
13.6		F6	<b>Beigazítás</b> Sorba rendezés a legközelebbi nyomvonalra
13.8		F8	<b>Kijelző</b> Megjelenítési opciók. Több funkció csoportosítása:
		F2	A traktor kinézete
		F4	Kezelés kinézete
		F6	Nappali/éjszakai megjelen.
		F8	Megjel. 2D / 3D

<b>F1</b> Beilleszti a kiválasztott karaktert	<b>F2</b> Törli a kiválasztott karaktert	<b>F7 F8</b> Gördítés (BAL / JOBB)	<b>F4 F6</b> Gördítés (FEL / LE)	<b>Adatok</b> növelése / csökkentése	<b>OK</b> Megerősíti a belépést vagy az adat módosítását	<b>ESC</b> Kilép a funkcióból, vagy az adat módosításából	<b>Bek.</b> 1.4
---	--	------------------------------------	----------------------------------	--------------------------------------	--	---	-----------------



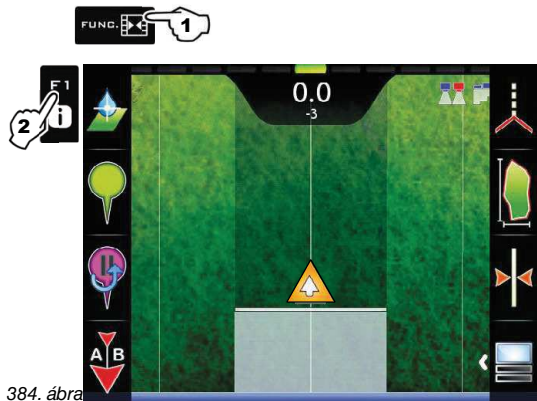


13.1 F1 Adagolás

Az adagolás módosítása.



- 1 A vezető képernyőn nyomja meg a **FUNC** gombot.
- 2 Nyomja meg az **F1** gombot a funkció végrehajtásához.
- 3 Módosítsa az adagolási értéket a kezeléshez (385. ábra).
- 4 Erősítse meg az adatot.



384. ábra



385. ábra

**F1** Beilleszti a kiválasztott karaktert

**F2** Törli a kiválasztott karaktert

**F7** **FB** Gördítés (BAL / JOBB)

**F4** **F6** Gördítés (FEL / LE)

Adatok növelése / csökkentése

**OK** Megerősíti a belépést vagy az adat módosítását

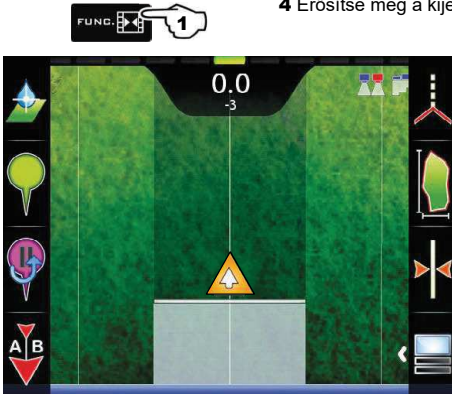
**Esc** Kilép a funkcióból, vagy az adat módosításából

13.2 F2 Vezetési módozat

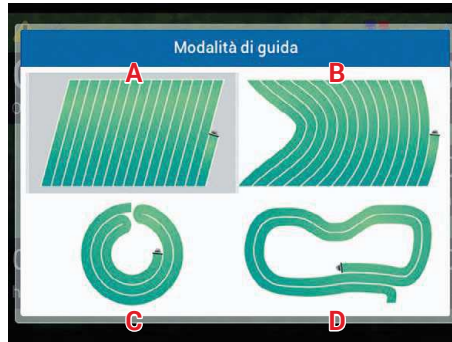
A vezetési módozat kiválasztása.



- 1 A vezető képernyőn nyomja meg a **FUNC** gombot.
- 2 Nyomja meg az **F2** gombot a funkció végrehajtásához.
- 3 Jelölje ki a vezetési módot (387. ábra): nyomja meg az **F4** és **F6** gombot az elérhető tételek közötti mozgáshoz (**A - Egyenes meneti üzemmód**, **B - Kanyarmeneti üzemmód**, **C - Pivot üzemmód** o **D - Szabad vezetési üzemmód**)
- 4 Erősítse meg a kijelölést.

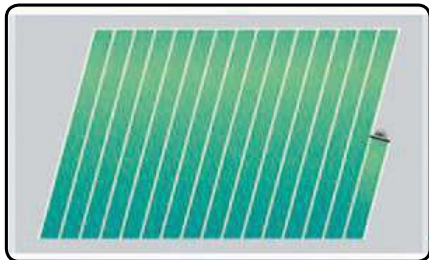


386. ábra



387. ábra

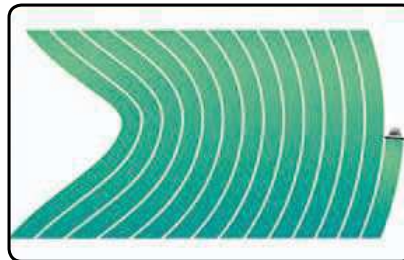
**A - EGYENES MENETI ÜZEMMÓD**



388. ábra

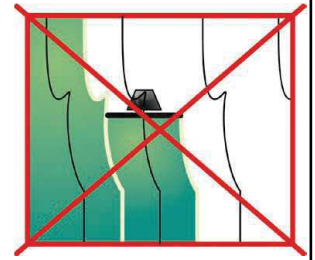
A kijelzőn látható nyomvonalak, amelyek vezetési hivatkozásként szolgálnak, tökéletesen egyenesek, és párhuzamosak azzal a viszonyítási vonallal, ami átszeli a megjelölt **A** és **B** pontokat.  
A viszonyítási nyomvonal létrehozása közben az **A** és **B** közötti útvonalon létrejött esetleges kanyarokat nem kell figyelembe venni.

**B - KANYARMENETI ÜZEMMÓD**



389. ábra

A kijelzőn a vezetési hivatkozásra szolgáló nyomvonalak nem egyenes útvonalakat irányoznak elő, túlzottan szűk kanyarok nélkül (390. ábra).  
Az **A** és **B** útvonalon végzett mozgást menti a rendszer, és a monitor létrehozza az azonos távolságú nyomvonalakat.



390. ábra

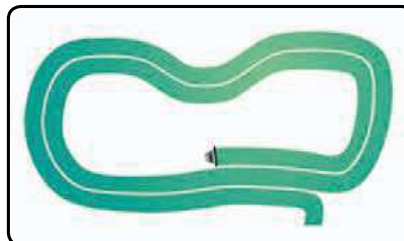
**C - PIVOT ÜZEMMÓD**



391. ábra

Egyedi módozat mozgó pivot mezők kezeléséhez.  
Az **A** és **B** körbe vezető útvonalon végzett mozgást menti a rendszer, és a monitor létrehozza az azonos távolságú és koncentrikus nyomvonalakat.

**D - SZABAD VEZETÉSI ÜZEMMÓD**



392. ábra

Nem láthatók a kijelzőn vezetési hivatkozások.  
A kezelő szabadon vezethet, és valós időben ellenőrizheti a kijelzőn a terület fedettségét.

**F1** Beilleszti a kiválasztott karaktert

**F2** Törli a kiválasztott karaktert

**F7** **F8** Gördítés (BAL / JOBB)

**F4** **F6** Gördítés (FEL / LE)

Adatok növelése / csökkentése

**OK** Megerősíti a belépést vagy az adat módosítását

**ESC** Kilépi a funkcióból, vagy az adat módosításából



Bek. 1.4



13.3  
F3 Pontok megjelölése

Összegyűjti az elérhető opciókat az érdekes pontok megjelöléséhez.



- 1 A vezető képernyőn nyomja meg a **FUNC** gombot.
- 2 Nyomja meg az **F3** gombot. Megjelenik egy opciós lista a pontok megjelöléséhez (393. ábra). Minden gomb megnyomása aktiválja az oldalt megjelenített funkciót.



393. ábra

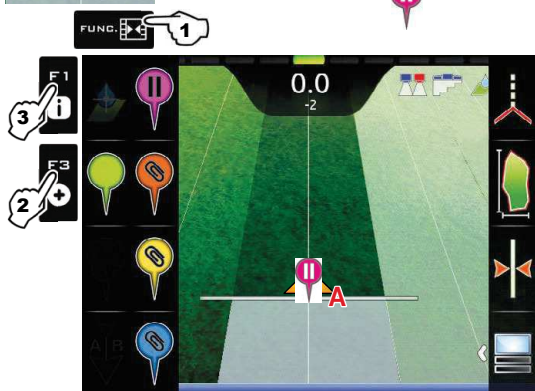


13.3.1  
F1 Szünet

A munka megszakítási pont memóriába rögzítése, amit a kijelzőn a szimbólum jelez.



- 1 A vezető képernyőn nyomja meg a **FUNC** gombot.
- 2 Nyomja meg az **F3** gombot az opciók megjelenítéséhez.
- 3 Nyomja meg az **F1** gombot abban a pillanatban, amikor rögzíteni kívánt **A** pozícióba kerül itt 394. ábra): a szimbólum pontosan arra a pontra kerül.



394. ábra

A monitor **CSAK EGY** megszakítási pontot tud rögzíteni: minden alkalommal, amikor elment egy pontot, az előző törlésre kerül.



13.3.2  
F3/F5/F7 Általános pont megjelölése

Az általános érdekes pontok memóriába rögzítése .  
 Az általános érdekes pontok ezzel az eljárással, vagy a mező teljes nézetében rögzíthetők ( 11.8bek. ). Meg lehet jelölni több pontot. is.

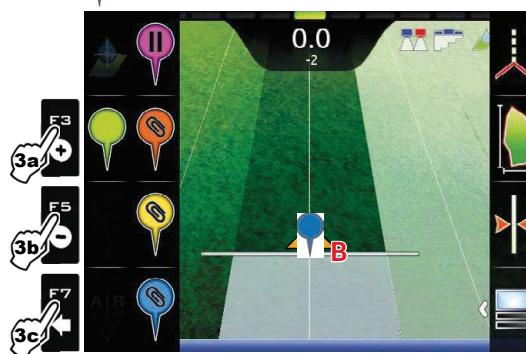


- 1 A vezető képernyőn nyomja meg a **FUNC** gombot.
- 2 Nyomja meg az **F3** gombot az opciók megjelenítéséhez.
- 3 Nyomja meg újra az **F3** gombot (alternatívaként az **F5** vagy **F7** gombot) az érdekes pont memóriába rögzítéséhez (**B** itt 396. ábra): a megnyomott gombnak megfelelő szimbólum pontosan arra a pontra kerül:

F3 a ponthoz; F5 a ponthoz; F7 a ponthoz.



395. ábra



396. ábra

13.4 F4 Terület

A kerület bejárásával aktiválja a mező terület kiszámítási eljárást.

1 A vezető képernyőn nyomja meg a **FUNC** gombot.

2 Nyomja meg az **F4** gombot a területszámítási eljárás elindításához (a funkciók listája eltűnik).

Megjelenik a **Mező külső oldal kijelölés** üzenet a gép oldalának beállításához, mint a mező külső peremének meghatározásához szükséges viszonyítás.

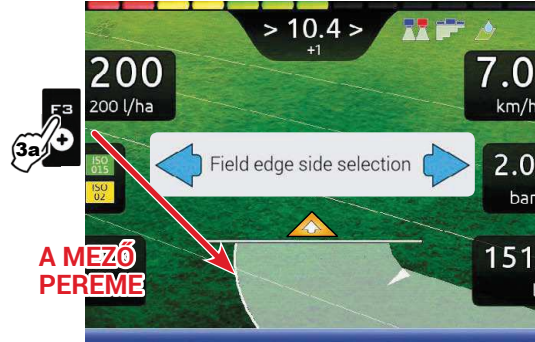
3 Nyomja meg az **F3** gombot (*Bal oldal*) vagy az **F4** gombot (*Jobb oldal*): a kijelzőn megjelenik egy fehér vonal, amely apránként megrajzolja a mező peremét, ahogy a traktor mozog (398. ábra).

4 Járja be a kiszámítani kívánt mező, vagy terület kerületét. Amikor megközelíti a számítás kezdőpontját, nyomja meg újra a **FUNC** gombot.

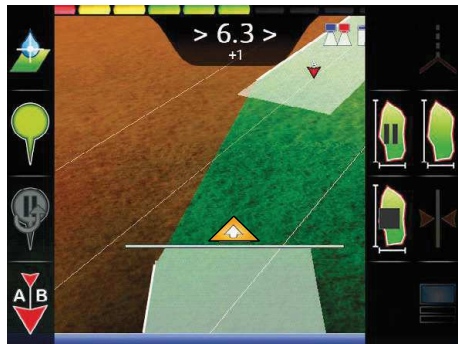
5 Nyomja meg az **F6** gombot a területszámítási eljárás befejezéséhez (399. ábra). A számítógép összeköti a kezdőpontot és a végpontot, és kiszámítja a belső területet.



397. ábra



398. ábra



399. ábra

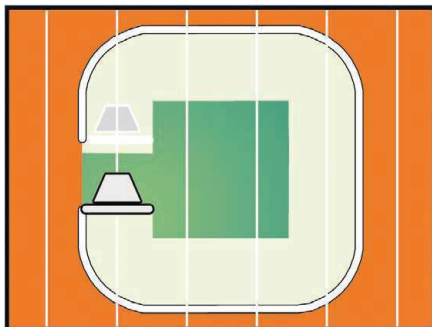


A mező külső pereme (fehér vonal) a legkülső nyitott szakaszoló szelep útvonalát követi.

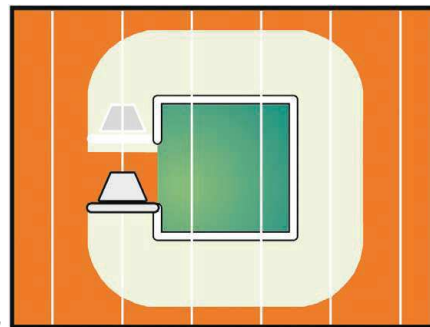
Amikor az összes szakaszoló szelep zárva van, a mező pereme a rúd közepétől indul.

A MEZŐ PEREME A BAL OLDALON

A MEZŐ PEREME A JOBB OLDALON



400. ábra



401. ábra

• Szünet funkció a területszámításnál

Ezt a funkciót akkor használhatja, amikor le kell térnie, vagy manővereket kell végrehajtania a kerület megjelölés folyamata közben, de nem szeretné, hogy azok belekerüljenek (például egy akadállyal, vagy a mező végénél).

- Nyomja meg a **FUNC** gombot, majd az **F4** gombot: a mező kerülete nem rajzolódik ki többé (402. ábra);

- Nyomja meg újra a **FUNC** gombot, majd az **F4** gombot a kerület jelölés folytatásához (404. ábra);

- Folytassa az eljárást a fent leírtak szerint (4. pont).

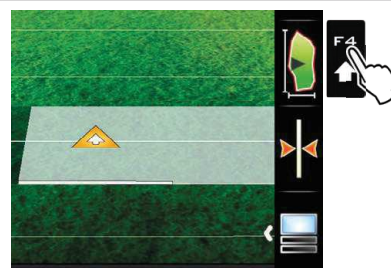


402. ábra

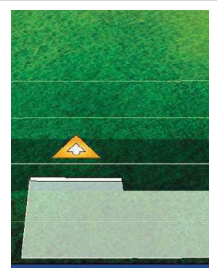


403. ábra

MŰVELET



404. ábra



405. ábra

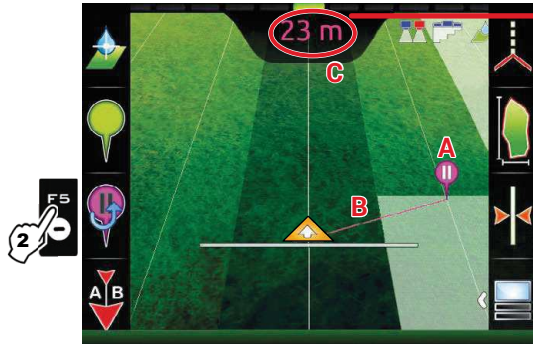


## 13.5 F5 Visszatérés a szünethez

Vezetési útmutatások a munkavégzés megszakítási pontra történő visszatéréshez előzőleg a „F1 Szünet” funkció segítségével rögzítve ( 13.3.1bek. ).



- 1 A vezető képernyőn nyomja meg a **FUNC** gombot.
- 2 Nyomja meg az **F5** gombot a vezetési információk fogadásához, és a visszatérési eljárás aktiválásához a **II** ponthoz. A **B** fukszia vonal itt 406. ábra (amelyik összeköti az eszköz pozícióját a megszakítási pont pozíciójával) mutatja a követendő irányt a megjelölt **A** pont megközelítéséhez. A kijelzőn fukszia színnel megjelenik a távolság az ön pozíciója és a pont között (**C** itt 406. ábra).
- 3 Folytassa a vezetést, és ellenőrizze, hogy csökkenjen a távolság: közeledik. Amikor megközelíti, láthatja a memorizált pontot a kijelzőn.
- 4 A pozíció elérése után a távolsági érték "nulla" lesz(407. ábra): nyomja meg az **OK** vagy az **ESC** gombot az eljárásból történő kilépéshez.



406. ábra



407. ábra

**OK** a monitor folytatja a vezetési információkat a kezeléshez, és a szimbólum törlődik.

**ESC** a monitor folytatja a vezetési információkat a kezeléshez, de a szimbólum a memóriában marad.



**F1** Beilleszti a kiválasztott karaktert

**F2** Törli a kiválasztott karaktert

**F7** **F8** Gördítés (BAL / JOBB)

**F4** **F6** Gördítés (FEL / LE)

Adatok növelése / csökkentése

**OK** Megerősíti a belépést vagy az adat módosítását

**ESC** Kilép a funkcióból, vagy az adat módosításából



Bek.  
1.4



## 13.6 F6 Vonalba állítás

Elmozdítja a legközelebbi hivatkozási nyomvonalat, vonalba állítva a gép által elfoglalt pozícióval. Ez a funkció abban az esetben hasznos, amikor szüksége van a vonalba állításra, megtartva ugyanazt az irányt (vonalba állítás sorba ültetett kukorica, cukornád típusú ültetvényeknél).



**1** A vezető képernyőn nyomja meg a **FUNC** gombot.

**2** Nyomja meg az **F6** gombot a vonalba állításhoz az aktuális pozíciónál.

A legközelebbi hivatkozási nyom **(A)** itt 408. ábra) elmozdul, és vonalba áll a traktor középehez: ezáltal az összes egyéb hivatkozási nyom elmozdul. A vonalba állítás hatására az eltérési szint **>2.0>** **(B)** értéke **0.0** lesz.



408. ábra



409. ábra



Ennek a funkciónak a használata után nem lehet visszaállítani az indulási hivatkozási nyomvonalat.

**F1** Beilleszti a kiválasztott karaktert

**F2** Törli a kiválasztott karaktert

**F7** **F8** Gördítés (BAL / JOBB)

**F4** **F6** Gördítés (FEL / LE)

Adatok növelése / csökkentése

**OK** Megerősíti a belépést vagy az adat módosítását

**ESC** Kilép a funkcióból, vagy az adat módosításából



Bek.  
1.4

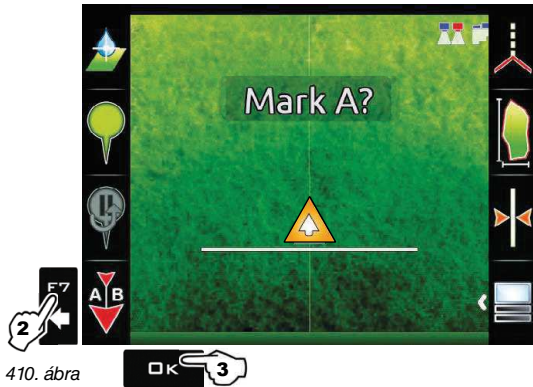
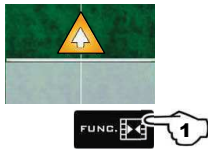


13.7 F7 Új AB

Az A és B pontokat rögzíti a mezőn, amelyeknek köszönhetően a monitor létrehoz egy olyan vonalat, ami hivatkozási nyomvonalként szolgál (TO, 412. ábra) az aktuális kezelésnél.

- 1 A vezető képernyőn nyomja meg a **FUNC** gombot.
- 2 Járja be a kezelés hivatkozásaként használni kívánt terület szakaszt. Nyomja meg az **F7** gombot a funkció végrehajtásához: megjelenik a kérés **A jelölés?** (410. ábra).
- 3 Nyomja meg az **OK** gombot. A kijelző megjeleníti a **Tovább!** üzenetet (411. ábra).
- 4 Folytassa a vezetést; a minimális távolság megtétele után (30 m / 95,5 ft), megjelenik a kérés **B jelölés?** Nyomja meg az **OK** gombot. A kijelzőn megjelenik a hivatkozási nyom **TO** és a kezelés közben követendő összes nyomvonal (412. ábra).

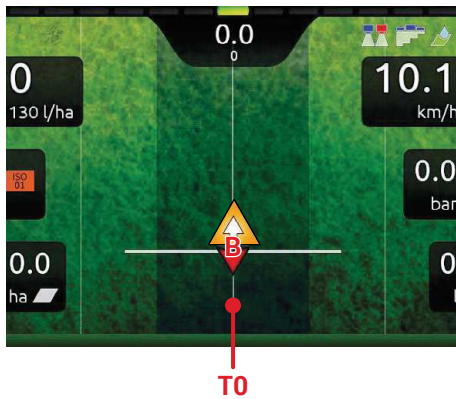
Javasoljuk, hogy az **A** és **B** jelöléseket a lehető leghosszabb egyenes szakasz szélein végezze el, és az eszköz mozgása közben; minél hosszabb az **A** és **B** pont által megjelölt szakasz, annál kisebb a vezetés közben bekövetkező elmozdulás miatt kialakult hiba.



410. ábra



411. ábra



412. ábra

Ennek a funkciónak a használatával a monitor törli az előző **TO** hivatkozási nyomvonalat (ha van), és rákérdez a mezőn található két új pont **A** és **B** memóriába rögzítésére, amelyek egy új hivatkozási nyomvonalat hoznak létre.

**FIGYELEM:**

Az **A** és **B** pontok csak mozgásban lévő eszköznél jelölhetők meg. **NEM** lehet visszaállni az előző **TO** nyomvonalra.

**F1** Beilleszti a kiválasztott karaktert

**F2** Törli a kiválasztott karaktert

**F7** **FB** Gördítés (BAL / JOBB)

**F4** **F6** Gördítés (FEL / LE)

Adatok növelése / csökkentése

**OK** Megerősíti a belépést vagy az adat módosítását

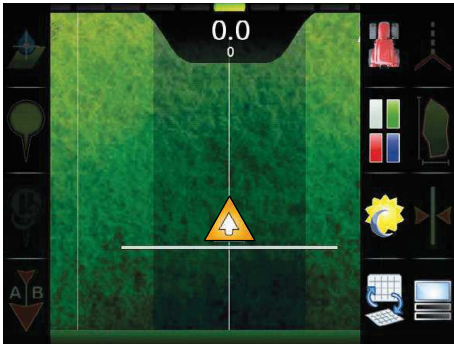
**Esc** Kilép a funkcióból, vagy az adat módosításából



Bek. 1.4

13.8 F8 Kijelző

Módosítja a megjelenés típusát a kijelzőn. Több opció csoportosítása.



413. ábra

1 A vezető képernyőn nyomja meg a **FUNC** gombot.

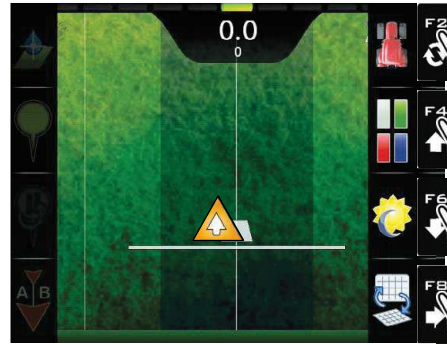
2 Nyomja meg az **F8** gombot. Megjelenik egy lista azokról az opciókról, amelyek a kijelző megjelenítésekre vonatkoznak (413. ábra), minden gomb megnyomása aktiválja az oldalt megjelenített funkciót:

**F2** a traktor kinézetének módosítása ( 13.8.1 bek.);

**F4** a kezelés kinézetének módosítása ( 13.8.2 bek.);

**F6** a nappali/éjszakai megjelenítés váltása ( 13.8.3 bek.);

**F8** a 2D/3D megjelenítés váltása ( 13.8.4 bek.);



bek. 13.8.1

bek. 13.8.2

bek. 13.8.3

bek. 13.8.4

414. ábra

13.8.1 F2 A traktor kinézete



415. ábra

1 A vezető képernyőn nyomja meg a **FUNC** gombot.

2 Nyomja meg az **F8** gombot az opciók megjelenítéséhez.

3 Nyomja meg az **F2** gombot egymás után a traktor megjelenítések gördítéséhez.

**TRAKTOR TÉMA (GYÁRI BEÁLLÍTÁS)**



**2. TÉMA**



**3. TÉMA**



**4. TÉMA**



**5. TÉMA**



**F1** Beilleszti a kiválasztott karaktert

**F2** Törli a kiválasztott karaktert

**F7** **F8** Gördítés (BAL / JOBB)

**F4** **F6** Gördítés (FEL / LE)

Adatok növelése / csökkentése

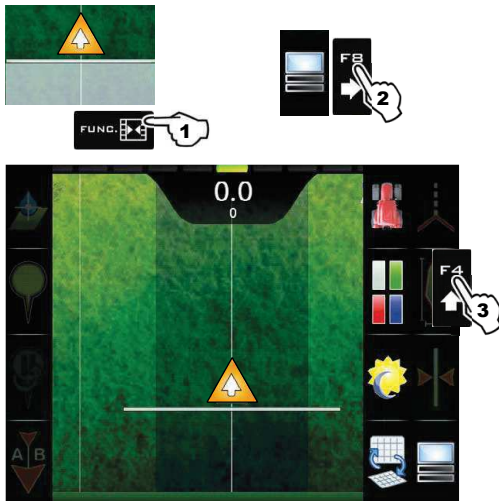
**OK** Megerősíti a belépést vagy az adat módosítását

**ESC** Kilép a funkcióból, vagy az adat módosításából





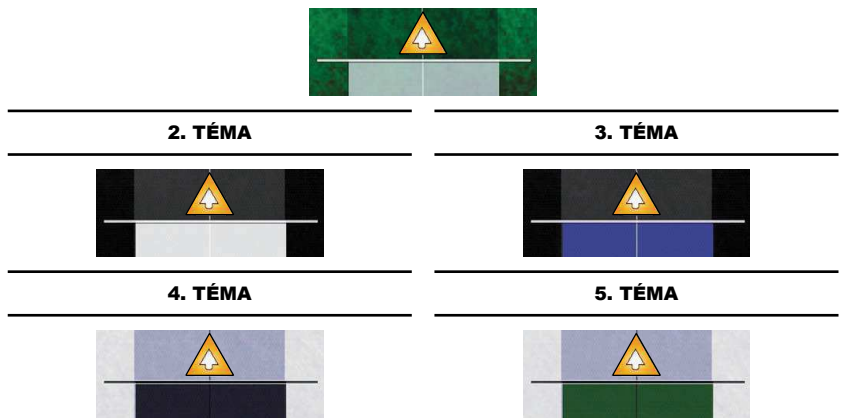
13.8.2 F4 A kezelés kinézete



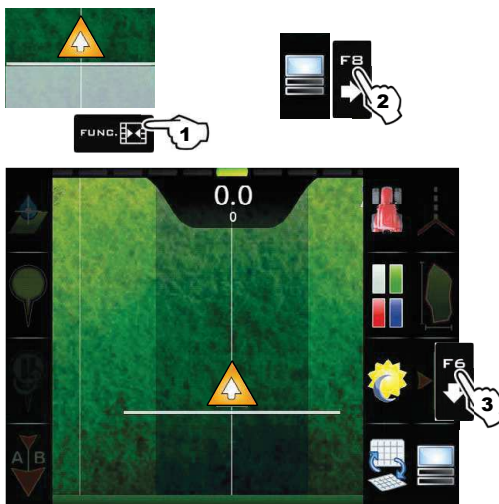
416. ábra

- 1 A vezető képernyőn nyomja meg a **FUNC** gombot.
- 2 Nyomja meg az **FB** gombot az opciók megjelenítéséhez.
- 3 Nyomja meg az **F4** gombot egymás után a kezelési színekombinációk gördítéséhez.

**KEZELÉS TÉMA (GYÁRI BEÁLLÍTÁS)**



13.8.3 F6 Nappali/éjszakai megjelenítés

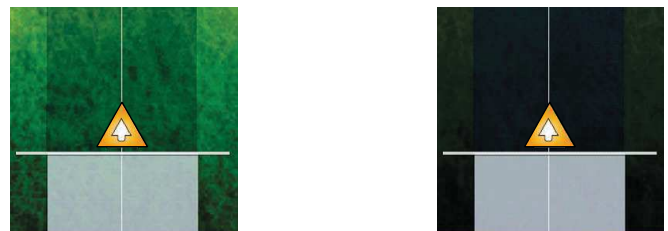


417. ábra

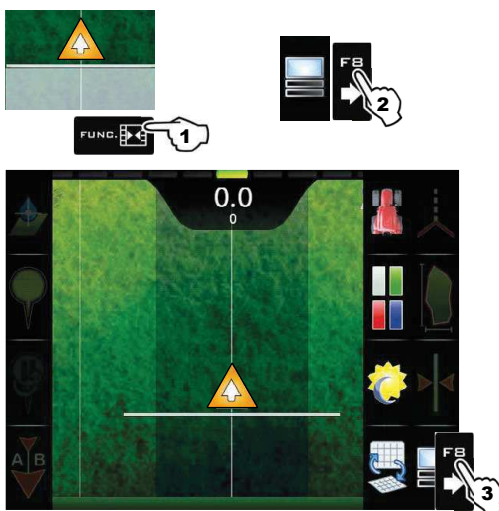
- 1 A vezető képernyőn nyomja meg a **FUNC** gombot.
- 2 Nyomja meg az **FB** gombot az opciók megjelenítéséhez.
- 3 Nyomja meg az **F6** gombot egymás után a nappali megjelenítésről az éjszakai megjelenítésre lépéshez, és vissza.

**NAPPALI MEGJELENÍTÉS (GYÁRI BEÁLLÍTÁS)**

**ÉJSZAKAI MEGJELENÍTÉS**



13.8.4 F8 2D/3D megjelenítés



418. ábra

- 1 A vezető képernyőn nyomja meg a **FUNC** gombot.
- 2 Nyomja meg az **FB** gombot az opciók megjelenítéséhez.
- 3 Nyomja meg az **FB** gombot egymás után a 2D megjelenítésről a 3D megjelenítésre lépéshez, és vissza.

**2D MEGJELENÍTÉS (GYÁRI BEÁLLÍTÁS)**

**3D MEGJELENÍTÉS**



<b>F1</b> Beilleszti a kiválasztott karaktert	<b>F2</b> Törli a kiválasztott karaktert	<b>F7</b> <b>FB</b> Gördítés (BAL / JOBB)	<b>F4</b> <b>F6</b> Gördítés (FEL / LE)	Adatok növelése / csökkentése	<b>OK</b> Megerősíti a belépést vagy az adat módosítását	<b>Esc</b> Kilép a funkcióból, vagy az adat módosításából	<b>Bek. 1.4</b>
---	--	---	---	-------------------------------	--	---	-----------------





---

*Kizárólag eredeti ARAG tartozékokat vagy cserealkatrészeket használjon a gyártó által előírt, biztonsági feltételek hosszú távú fenntartása érdekében. Mindig vegye figyelembe az ARAG cserealkatrész-katalógust.*

D20348\_HU-m01 01/2019



---

42048 RUBIERA (Reggio Emilia) - ITALY  
Via Palladio, 5/A

Tel. +39 0522 622011

Fax +39 0522 628944

<http://www.aragnet.com>

[info@aragnet.com](mailto:info@aragnet.com)